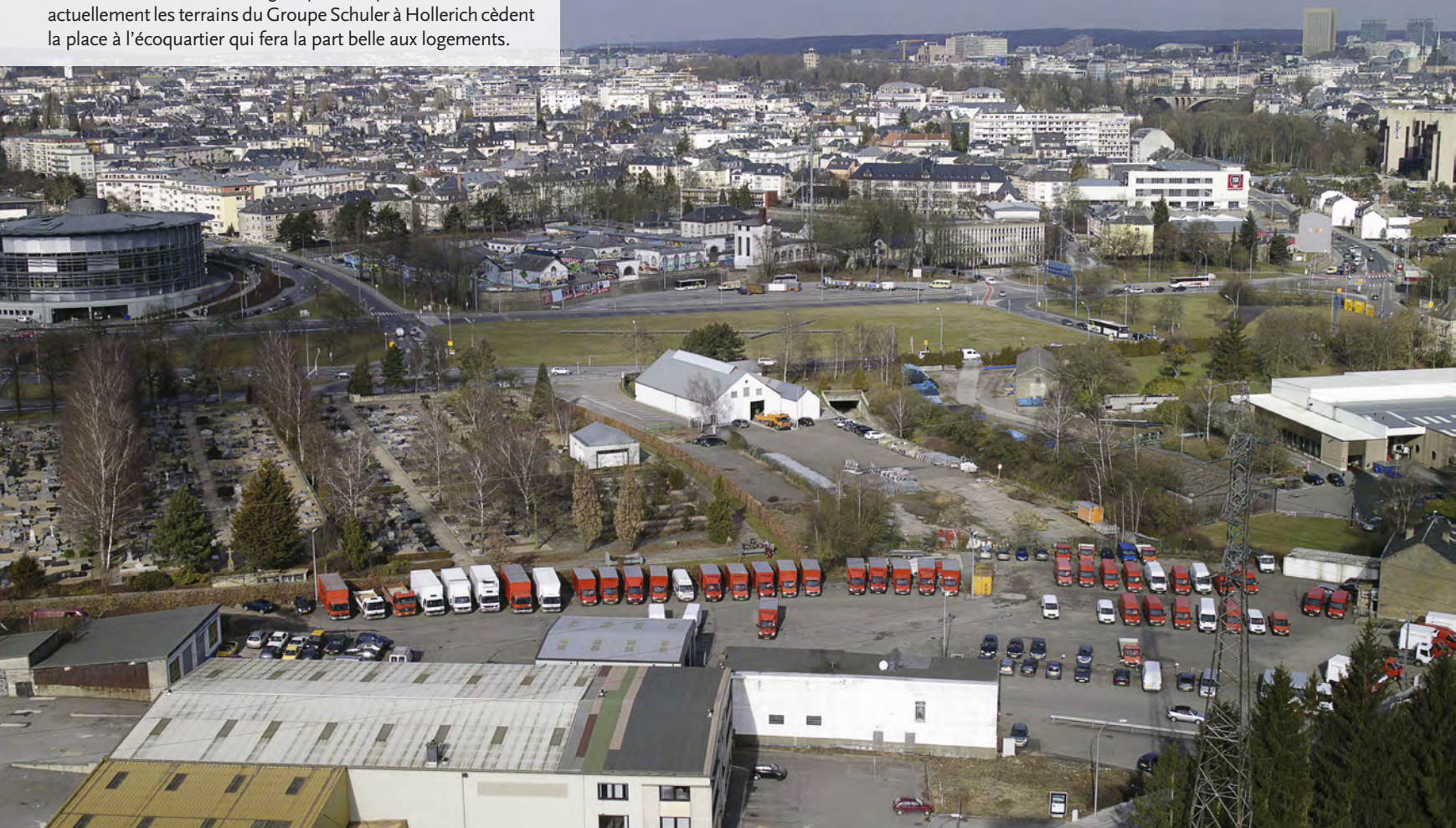


MADE IN LUXE

Numéro 100 % Exaltant



Les activités artisanales et logistiques auxquelles sont attachés actuellement les terrains du Groupe Schuler à Hollerich cèdent la place à l'écoquartier qui fera la part belle aux logements.



Au sud d'Utrecht, le quartier écologique EVA-Lanxmeer où chaque maison, outre un jardin privé dispose d'un jardin semi-public entretenu par les habitants. Un souhait partagé par le projet Hollerich Village.



Hollerich Village

Christine Bichaton

Le quartier résilient

Quand l'architecture et le paysage urbain se rencontrent pour créer un autre monde, propre, sans effet de serre. Offrant à ses habitants la possibilité d'une vie saine et heureuse. A quoi ressemblera cet écoquartier modèle ?

Au sud-ouest de la ville de Luxembourg, à la charnière des quartiers de Merl, de Hollerich et de Cessange, la reconversion des terrains a commencé, le projet Hollerich Village prend forme. Sous l'impulsion du groupe Schuler et de ses partenaires, ce quartier à caractéristiques écologiques modernes s'immisce doucement dans le paysage urbain. Les axes majeurs du projet sont bien définis mais son visage reste encore secret... Futur incubateur dédié aux start-ups du durable et référence incluse dans les circuits du tourisme vert. Pleinement investi dans la résilience du Luxembourg vis-à-vis de l'épuisement des ressources de la planète. Incitant aux activités partagées grâce à des logements en colocation, des jardins communautaires et à la promotion d'un mode de vie sain. Hollerich Village veut montrer concrètement que le Grand-Duché veut et peut réduire son empreinte écologique tout en conservant une qualité de vie élevée.

Vers un mode de vie « One Planet »

Pour Xavier Delposen, Managing Director du Groupe Schuler et propriétaire d'une maison basse énergie, il s'agit de préparer la ville à des transitions majeures sans lui faire perdre ses fonctions et sa structure historique : « Pour construire un plan d'action cohérent, nous avons besoin d'une trame forte, celle du concept One Planet Living * y répond. En termes architecturaux, nous voulons mettre en place une vision où la nature fait partie intégrante du site, source de renforcement d'une économie 100% renouvelable luxembourgeoise. Notre chemin montre une voie, celle de l'alliance du business et du renouvelable. Nous nous transformons sans pour autant cesser notre développement et en tant que maître d'ouvrage je veux toutes les garanties, comme si c'était pour moi ».

Le projet suivra les dix principes directeurs préconisés par One Planet Living : zéro carbone, matériaux durables, gestion de l'eau, habitats et biodiversités, zéro déchets, transport durable, santé et bien-être, économie locale et équitable, alimentation locale et durable, culture et patrimoine.

L'esprit et le corps du lieu

La vision Hollerich Village s'appuie sur les retours d'expérience d'écoquartiers opérationnels comme BedZED à Londres et EVA - Lanxmeer à Utrecht. François Thiry, architecte urbaniste chez Polaris Architects affirme que les Luxembourgeois sont de plus en plus intéressés par l'écologie et donc prêts à tenter l'expérience d'un nouvel habitat et d'une nouvelle vie : « La santé, la qualité de vie, les mouvements bio en général s'étendent à l'habitat. Maisons, vêtements, meubles. Les parents deviennent « bio » quand ils fondent une famille, ont des enfants, construisent une maison et nous les conseillons de plus sur l'origine et la performance des matériaux ». Pour exemple : le bois structurel (bilan carbone excellent), le béton en matériaux recyclés (forte densité au chaud comme au froid), l'argile (respirante et régularisatrice d'humidité), les moquettes, anti allergie, acoustique et anti feu...

Le constat est là : les éco-constructions métamorphosent la vie et la ville traditionnelle. Le quartier BedZED (Beddington Zero Energy development), au sud de Londres, réalisé par l'architecte Bill Dunster, fait figure de pionnier. C'est le premier quartier durable à zéro énergie fossile, un laboratoire architectural au service d'un environnement idéal auquel se réfère Hollerich Village.

L'écoquartier fera également référence au quartier écologique et sans voitures EVA- Lanxmeer au sud d'Utrecht aux Pays-Bas.

Les systèmes modernes d'assemblage bois structurel permettent de construire plus d'étages en toute sécurité.



Hollerich Village adoptera des formules éprouvées, l'aspect paysager sera une priorité : toits végétalisés où l'on pourra cultiver en bacs, jardins terrasse et communautaires, ruisseaux renaturés (Cessange et Merl), bassins de retenue des eaux de pluie, voitures rassemblées à l'extérieur du quartier...

Xavier Delposen et François Thiry sont unanimes : « Quand les habitants verront comme la vie est agréable et facile à Hollerich Village, ils joueront le jeu car chacun pourra s'investir et modeler son milieu de vie en fonction de ses idéaux ».

** L'initiative One Planet Living, développée par BioRegional a pour objet de créer des exemples réels d'un avenir dans lequel les êtres humains peuvent mener une vie saine et heureuse de manière attrayante en partageant équitablement les ressources de la terre, en d'autres termes vivre avec une seule planète.*



Beaucoup de travail sur l'identité des habitants :
Qualité de vie et ambiance urbaine.

MADE IN LUXE

Numéro 100 % Piquant





1.



2.



6.



3.



5.



4.

Prends un siège si tu l'oses

Christine Bichaton

Sujet pointu

Complètement intemporel et insolite, le design à pointes pique la curiosité. Il puise son inspiration dans le monde animal ou végétal en se jouant des épines et des piquants, s'amuse à nous prendre pour des fakirs en mal de clous.

Il n'y a pas à proprement parler de mouvement « piquant » en matière de design. Le mobilier et les objets qui en sont pourvus surgissent çà et là depuis des dizaines d'années comme des OVNI, faisant parfois référence aux mouvements rock ou punk ou tout simplement à la nature. Ils surprennent le regard, rebutent parfois et questionnent toujours. Symboliques ou tout simplement remplis d'humour, ils nous rappellent que « Le monde entier est un cactus » mais qu'il est quand même possible de s'y asseoir confortablement !

Le roi Cactus

Si en Feng Shui il est conseillé de ne pas s'entourer de cactus, on peut sans problème adopter la colonie complète composant le canapé Tattoo Cactus⁽¹⁾ signé Maurizio Galante pour Cerruti Baleri. Les images tridimensionnelles imprimées sur le tissu technique semblent prendre vie, l'effet est bluffant ! Le couturier italien l'a conçu dans l'idée d'un objet ami qui attendrait notre retour à la maison.

La chaise Prickly Pear⁽²⁾ est tout le symbole de l'héritage du Mexique et de ses fameux Nopal (figuiers de Barbarie). Fusion de la forme naturelle du cactus et d'une chaise Louis XV, elle est le fruit de l'imagination débridée de Valentina Gonzalez Wohlers. Présentée en 2009 lors de la Milan Design Week, il n'en reste plus que quelques exemplaires en vente à la galerie Gosserez à Paris.

Symbole végétal de force et de courage, le cactus version luminaire est signé par l'artiste suédoise Elin Isaksson. La suspension Star Cactus⁽³⁾ combine savoir-faire traditionnel et esthétique contemporain : base en acier inoxydable et pointes en verre soufflé à la bouche.

De « Madagascar » à Sid Vicious

Une chaise qui nous donnerait à réfléchir sur l'éternelle tragédie de la guerre ? La Spike Bomb Chair⁽⁴⁾ conçue par Simone Micheli. Inspirée par un objet de destruction pour susciter une réflexion de paix et le désir profond d'étancher la violence qui prolifère sur notre planète.

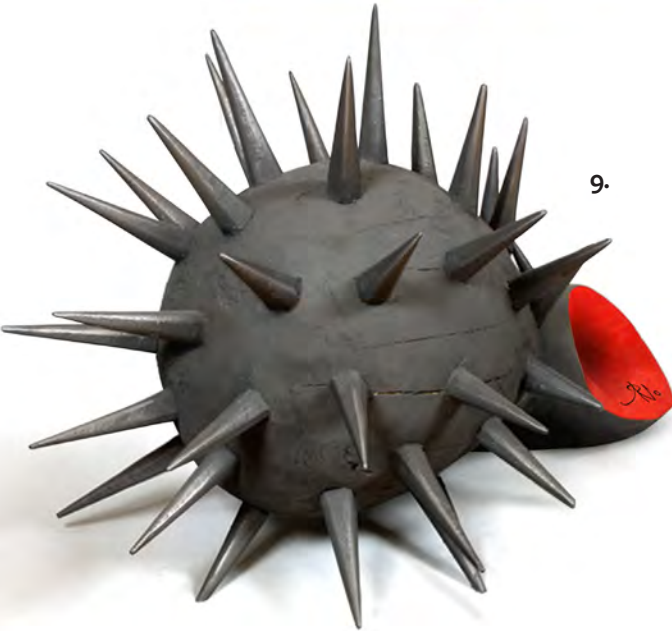
Parfois, l'inspiration vient au moment où le designer s'y attend le moins. C'est le cas de la Spike Chair⁽⁵⁾ de Viktor Jondal : « Je regardais le film d'animation «Madagascar», où l'un des personnages principaux est un lion doté d'une crinière sculpturale. Cela m'a fait réfléchir à la création d'un volume, une forme qui semble solide mais aérée. La pensée m'est restée. Pendant des mois je me suis assis et j'ai conçu la chaise Spike. Elle paraît solide malgré 90% d'air, visuellement douce, mais dure au toucher. »

Fabriquée au Royaume Uni, la Funky Blast Chair⁽⁶⁾ dresse son bouquet de 31 pieds cirés dans le monde de la déco comme Sid Vicious sa crête dans les années 70. L'explosion de ses jambes est contrecarrée par le minimalisme de l'assise, disponible dans plusieurs coloris.

On pourrait croire que la mission d'un siège égale un endroit confortable pour s'asseoir. Pourtant, c'est un meuble qui se réinvente sans cesse pour attirer l'attention !

Le bestiaire fantastique

Fauteuils scorpion et moustique un brin kitch et hollywoodiens chez Wild Design, lampes araignée aux longues pattes fragiles dessinées par le français Bertrand Médas, queues de dragon transformées en luminaires par



l'artiste philippine Luisa de Los Santos Robinson ... Les bêtes effrayantes et à venin inspirent...

« *Que ressentez-vous quand le siège qui vous met habituellement en confiance se transforme en un objet bizarre, voire dangereux ?* » C'est la question que pose Ali Alavi, designer iranien auteur de l'Icicle Chair ⁽⁷⁾. A ses yeux, la chaise est l'élément le plus important de la décoration intérieure. Son travail repose sur la dualité repos/détente et violence/insécurité.

Installés à Los Angeles dans une ancienne boîte de nuit gay en vedette dans *American Gigolo*, les frères Blackman (Blackman Cruz) sélectionnent des objets pointus, intrigants et design comme le très désirable Urchin Bean Bag ⁽⁸⁾.

Tout ce qui pique ne fait pas mal, au contraire... Et c'est Arno Sebban, auteur de Porc – Epic ⁽⁹⁾ qui nous l'enseigne : « *Le travail de cette forme abstraite consiste à provoquer, inconsciemment, une attirance physique. Cette sensation sensuelle est, pour Porc – Epic, mise en opposition avec l'agressivité des pointes qui contraignent le désir de toucher.* »

Prêts à semer quelques épines sur une déco trop lisse ? Oui ? Alors vous vous êtes piqués au jeu.

- 01. Canapé Tattoo motif Cactus – Maurizio Galante pour Cerruti Baleri
- 02. Chaise Prickly Pear – Valentina Gonzalez Wohlers
- 03. Suspension Star Cactus – Elin Isaksson
- 04. Spike Bomb Chair – Simone Micheli
- 05. Spike Chair – Viktor Jondal
- 06. Funky Blast Chair
- 07. Icicle Chair – Ali Alavi
- 08. Urchin Bean Bag
- 09. Sculpture Porc – Epic – Arno Sebban

MADE IN LUXE

Numéro 100 % Séduisant





Hôtel de corps et d'esprit

Christine Bichaton

Pour hédonistes confirmés

Respect de soi, hygiène de vie, bonheur... L'Alpina Dolomites est une source de bien-être et un refuge de choix pour les épicuriens exigeants. Retour aux sources dans le plus bel alpage d'Europe.

Depuis 2009, les Dolomites sont inscrites au Patrimoine mondial de l'UNESCO. Composé de récifs coralliens pétrifiés, le massif possède notamment le plus grand pâturage d'altitude, l'Alpe de Siusi. C'est au cœur de ce site et face à un panorama extraordinaire que se nichent le joyau hôtelier et son spa luxueux depuis 2010.

Lignes épurées, volumes hors du commun ponctués de transparences, matériaux nobles issus de la montagne comme le bois et la pierre de pays. Un mobilier distingué aux accents design et chaleureux, des tons nobles, du brun cendré au gris taupe. Des espaces de vie, de détente et une impressionnante terrasse salon offrant un panorama quasi magique à 180 degrés.

Le Spa, antidote au stress urbain

Chouchouter son corps, c'est rétablir le récepteur des sensations. Être encombré par lui c'est se rendre indisponible aux communions essentielles, avec la nature ou aux autres. L'entretien de l'enveloppe charnelle constitue le premier pas indispensable vers un mieux-vivre.

L'Alpina Spa est un paradis sensoriel fait d'arômes revigorants, de traitements holistiques* et de produits de beauté alpins. Un environnement relaxant, une équipe de pros et des programmes sur mesure qui redonnent énergie et vitalité.

L'espace aquatique de l'Alpina Spa comprend une piscine intérieure et un bassin extérieur chauffé toute l'année ainsi que des bancs de massage à bulles. L'espace détox et relaxation propose un sauna finlandais, un sauna aux herbes aromatiques, un hammam aux vapeurs salines, des douches sensorielles, un puits de pépites de glace et deux salons de relaxation dont un avec cheminée et lits à eau.

La conception de la beauté et du bien-être est fondée ici sur les principes actifs de la nature et des plantes : textures agréables et parfums discrets.

Et parce que les hommes ont des demandes spécifiques, les soins sont adaptés. Bénéfices : une apparence radieuse et une harmonie intérieure retrouvée.

Soins Kalari et Pizhichil

Gabi Bernardi, responsable du spa nous parle des soins préférés des hommes : « Ils apprécient beaucoup le soin revitalisant du dos, un nettoyage en profondeur qui affine le grain de peau et élimine les impuretés. Le soin commence par un peeling relaxant, se poursuit par un nettoyage de la peau et s'achève sur un enveloppement. Les mini soins du visage sont aussi très demandés : 60 minutes de bien-être pour détoxifier la peau, détendre le corps et l'esprit ».

L'Alpina Spa propose une carte de massages très étendue. Parmi les préférés de ces messieurs, les massages actifs, anti-stress et les massages ayurvédiques**. Bajou, thérapeute d'origine indienne précise : « Ce type de massage est tout à fait indiqué pour les hommes. Nous avons même mis au point un traitement spécifique pour l'hiver, le « Kalari ». A base d'huiles médicinales et de pâtes spéciales, ce soin permet de libérer les émotions et les blocages psychologiques. Il aide les sportifs, les danseurs à garder un corps souple et il stimule la circulation. L'effet est détoxifiant et énergisant ».

Citons aussi le Pizhichil, soin pendant lequel des huiles aromatiques chaudes sont versées en continu puis étalées par massage ou encore le Midhi Abhyanga, massage effectué avec les pieds pour un résultat très énergisant !



Le spa propose également des enveloppements au sapin rouge, blanc, à l'huile de pin Mugho ou aux aiguilles de pin. Sensations garanties. Les bains de foin ou aux herbes alpines sont à tester pour leurs vertus étonnantes...

Sport coaché et table raffinée

Dans un tel lieu, la philosophie du bien-être gravite bien sûr autour des activités sportives indoor ou outdoor. Un coach anime des séances de yoga, méditation, aquafitness et aquagym, Pilates. Randonnée, Nordic walking, raquettes ou ski sont assurés par un animateur expérimenté. Le domaine skiable de l'Alpe de Siusi représente 60km. Il est directement relié aux 175 km de celui de Val Gardena, promesse de belles glisses. A noter : chaque hiver, la station de Val Gardena accueille deux compétitions de la Coupe du Monde de ski, celle de Super-G et de descente homme.

Le registre culinaire fait bien sûr partie du bonheur de séjourner à l'Alpina Dolomites : Le « Mountain Restaurant » sert une cuisine inventive et subtile, s'inspirant du meilleur

de la cuisine italienne et internationale. Fraîcheur, équilibre et service impeccable raviront les plus exigeants. Au pied des pistes, le Chalet restaurant propose un self service avec show kitchen.

Après les plaisirs de la table vient le temps du repos et de la contemplation d'un coucher de soleil sur les Dolomites... Une expérience inoubliable.

Alpina Dolomites Health Lodge&Spa
www.alpinadolomites.it/fr

* Pratiques visant à traiter la personne de façon globale (le corps et l'esprit) et non pas seulement la partie affectée par les symptômes.

** Āyurveda, association des mots : āyur signifiant « vie » et veda qui signifie « connaissance » est une médecine traditionnelle originaire de l'Inde.



Luxe golfique exclusif

Christine Bichaton

Dandy, le putter sublimé de ValGrine

Objet d'exception, dernier né de l'audace visionnaire de Grégory Moreau, le Lame VGoor Dandy égale élégance, pureté et sportivité très haut de gamme.

Des capacités hors du commun

L'exigence de Grégory Moreau va au-delà de la beauté de l'objet. Le travail accompli sur le hosel (partie comprise entre la tête et la canne du putter) du Dandy est une première mondiale : Son alliage d'aluminium et de carbone kevlar forgé donne au putter une nervosité tout en absorbant les vibrations et en provoquant une meilleure sensibilité de la tête. Précision, sensation, acoustique, tous les sens du joueur sont éveillés. Prendre un ValGrine c'est avoir un autre état d'esprit. Grégory Moreau affirme même que le positionnement avec ce putter est comparable à l'utilisation d'un fusil avec viseur. L'ouïe est sollicitée sur l'idée du tam tam... « *Plus vous jouez, plus vous approchez le « bon » bruit. C'est comme au tennis, vous savez au son que la balle part bien ou pas ! La répétition vous emmène vers le rythme parfait et vous aide à jouer de mieux en mieux* ».

Ce putter perfectionné assure une bonne distribution de poids avant-arrière, talon-pointe, axé et le plus bas possible. Une masse bien répartie favorisant la précision, même sur les coups décentrés, une aide à l'alignement, une qualité de finition et un toucher de balle unique. La sortie de balle est très rapide, assurant la précision horlogère chère à tous joueurs recherchant l'excellence.

Pièces uniques et Haute Création

Les putters ValGrine sont personnalisables en fonction des goûts et des attentes de chaque joueur. Les meilleurs Maîtres Artisans français confèrent au Dandy galbe, unicité de peaux pour les grips, empreinte inaltérable et personnelle, pierres ou alliages précieux pour le sertissage.

La Maison propose des gravures de type « gravure sur arme » illimitées. Elles permettent de personnaliser son putter avec logo, armoiries ou tout autre signe distinctif. Les grips sont réalisés dans la plus pure tradition en cuir pleine fleur. Le sertissage, étape ultime et quintessence du luxe, consiste à enchâsser des pierres précieuses à la loupe monoculaire au niveau de la tête. Ce service sur mesure est assuré par un maître sertisseur.

Or jaune, blanc, vermeil, platine, diamants... Galuchat, autruche, alligator. Les plus belles matières et les métaux les plus précieux sont utilisés. Certains collectionneurs font même l'acquisition d'un putter ValGrine sans avoir jamais touché une balle de golf, juste pour la beauté et la perfection de l'objet.

Exigeant, perfectionniste amoureux des belles choses et des formes parfaites, réfractaire au rythme effréné de la consommation, tel est le profil de Grégory Moreau et des possesseurs d'un ValGrine. Caractère impossible, un peu extra-terrestre mais... Dandy dans l'âme.

www.valgrine.fr



MADE IN LUXE

Numéro 100 % Mythique





« Le Roi des Trains, le Train des Rois »

Christine Bichaton

Venice Simplon-Orient-Express

L'histoire du train le plus mythique au monde débute à Paris, gare de l'Est en 1883. Symbole intemporel, il représente encore aujourd'hui tout l'art de voyager en train avec romantisme et élégance.

« Elle portait un collier de grosses perles qui, si peu croyable que cela paraisse, étaient vraies. De ses mains chargées de bagues elle rejeta sur ses épaules le col de son manteau de zibeline... « Vous aurez la complaisance de porter dans mon compartiment une bouteille d'eau minérale et un verre d'orangeade... » Respectueux, le maître d'hôtel lui répondit qu'elle pouvait y compter. La princesse Dragomiroff inclina la tête. Son regard croisa celui de Poirot et elle se détourna avec l'indifférence d'une grande dame. »

« Le Crime de l'Orient Express », écrit en 1934 par Agatha Christie foisonne de voyageurs emblématiques du fameux train : aristocrates, milliardaires américains, princes russes, espions de haut vol. Ils parcourent plus de 1500 kilomètres en 2 jours et 3 nuits de Paris à Constantinople via Venise et Trieste.

Ils apprécient le confort des chambres de première classe, l'intimité du salon fumeurs tout en dégustant un cognac millésimé et des havanes, une voiture-restaurant dans laquelle de doux plaisirs gustatifs, huîtres, caviar, champagne leur sont présentés par des serveurs gantés, tandis que le grand hôtel sur roues traverse des paysages magiques.

Si les années 20 et 30 furent les années de gloire du Simplon-Orient-Express, le climat politique et économique d'après guerre stoppe définitivement le train mythique en mai 1977.

Renaissance spectaculaire

En octobre 1977, James Sherwood, président de Sea Containers Ltd et de la société Orient Express Hotels achète 2 voitures du Simplon-Orient-Express lors d'une vente Sotheby. 11 millions de livres supplémentaires seront nécessaires pour racheter 35 autres voitures-lits vintage et les réaménager.

Toutes les voitures furent entièrement restaurées et décorées selon le style et les couleurs originelles du Simplon-Orient-Express. Restaurés par quelques artisans comptant parmi les meilleurs du monde, les majestueux wagons reviennent à la vie. Les placages finement ouvragés, le linge blanc immaculé et l'argenterie étincelante restituent à la perfection ce que devait être le grand luxe du voyage. Le 25 mai 1982, la légende du Venice Simplon-Orient-Express renaît.

Les 17 voitures (11 voitures-lits, 3 voitures-restaurants, 1 voiture-bar, 2 voitures pour le personnel et les bagages), qui composent aujourd'hui le train, brillent de leurs couleurs bleu et or. Le personnel de bord attend à quai les passagers montant à Paris pour les installer dans leur cabine. Toutes les cabines du Venice Simplon-Orient-Express, qu'elles soient individuelles (un seul lit), doubles (deux lits superposés) ou cabines suite (deux cabines communicantes) sont équipées d'un cabinet de toilette avec eau chaude, de douces serviettes de bain siglées et d'une gamme complète de produits de toilette personnalisés. Certaines cabines sont même munies d'un coffre-fort.

Voyager comme un roi, dans le luxe des années folles

Le voyage à destination de Venise commence à la Gare Victoria, à Londres ; c'est à bord du British Pullman que les voyageurs traversent la verdoyante campagne anglaise, avant la traversée de la Manche. Arrivés à Calais, les passagers découvrent le Venice Simplon-Orient-Express et embarquent à son bord, direction Paris-Gare de l'Est.

Peu après le départ de Paris, le dîner est servi dans les 3 spacieuses voitures-restaurants : la 4095 datant de 1927 de fabrication anglaise, en panneaux de laque de chine ; la 4110, de même fabrication, en marqueterie de bois dans le



style de « L'Étoile du Nord » et la 4141 construite en France en 1929 et ses panneaux « Les Bacchantes » signés René Laliq, dans le style « Côte d'Azur ».

Après le dîner, les hôtes se retrouvent à la voiture-bar Art Nouveau, numéro 3647, pendant que le train file à 70 Km/h à travers la Bourgogne, la Suisse, puis l'Autriche en direction de l'Italie. Un réveil matinal permet, pendant que le petit-déjeuner est servi en cabine, de profiter de paysages magnifiques : les rives du Lac de Zurich, le féérique Château de Vaduz au Liechtenstein et la traversée de l'impressionnant col de l'Arberg.

Le Venice Simplon-Orient-Express continue son itinéraire jusqu'à San Anton en Autriche, la plus ancienne école de ski d'Europe et traverse le Tyrol pour atteindre Innsbruck, capitale mondiale du ski. Il traverse alors le Col du Brenner et se rapproche de l'impressionnante couronne des Dolomites, en passant par la région des « mille châteaux » du Trentin. Il termine son somptueux voyage à travers l'Europe, au coucher du soleil, à Venise.

Pratique

Après Venise, le Venice Simplon-Orient-Express a progressivement inscrit Rome, Istanbul, Prague, Vienne, Budapest et Cracovie à ses trajets.

Fréquences

Le train, dans le sens Paris-Venise, circule tous les jeudis, et certains dimanches ; dans le sens Venise-Paris, tous les mercredis, et certains samedis, de mars à novembre.

Réservations – Ventes

Orient-Express Hotels, Trains & Cruises
Tél. : 01 55 62 18 00
E-mail : oereservations.france@orient-express.com
Site Internet : www.orient-express.com




G.H. MUMM
CHAMPAGNE

by Lovegrove

Un rituel ancestral réinterprété

Christine Bichaton

Le sabre G.H. MUMM by Ross Lovegrove

C'est avec panache et une pointe d'humour que la Maison invite les amateurs de champagne au geste audacieux du sabrage, grâce à la complicité d'un grand designer.

Quand les officiers napoléoniens célébraient la victoire

Le champagne s'accompagne toujours de rituels de dégustation. Pour les savourer pleinement, la Maison a créé les « Champagne Protocoles de G.H.MUMM ». Ils réinventent les codes dans toute leur authenticité pour apprécier le champagne autrement.

Charles Armand de Belenet, Directeur Marketing international Mumm Perrier Jouët confirme l'attachement de la Maison à la grande tradition du sabrage : « *Le Sabrage fait partie de l'une des plus grandes traditions champenoises, que la Maison incarne depuis sa fondation en 1827 ; à la fois de par son histoire (Le geste du sabrage est apparu avec l'un des administrateurs de la Maison, Alexandre de Bary, qui servait dans le régiment de cavalerie qui poursuivait la tradition Napoléonienne de faire sauter le goulot des bouteilles de champagne de retour de bataille) et à travers sa nouvelle communication autour des Champagne Protocoles de G.H.MUMM. Le Sabrage permet d'accompagner et d'ouvrir une cérémonie telle qu'elle soit – anniversaire, naissance, soirée spéciale. Le geste est à la fois spectaculaire - il renforce le moment de célébration et de plaisir partagé entre amis ou en famille* ».

Un objet de design élégant qui défie le temps

En confiant au designer de renommée internationale Ross Lovegrove la création d'un sabre à Champagne, G.H.MUMM inscrit cette tradition dans son époque. La Maison associe ainsi deux univers : celui d'une Maison de Champagne toujours à la pointe des progrès technologiques, et celui d'un designer reconnu comme

l'un des leaders d'une esthétique du 21^e siècle. L'élégance, la qualité exceptionnelle et l'intensité de ses vins font écho au langage du designer : une vision inspirée d'un monde naturel, sensible, conduisant à la recherche de la perfection.

Charles Armand de Belenet : « *Nous avons choisi Ross Lovegrove pour son approche à la fois innovatrice et visionnaire. Le Sabre G.H.MUMM est une réponse à la fois élégante et osée au geste du sabrage. C'est un objet de design aux lignes fluides et incurvées, ergonomique, et conçu en acier inoxydable – matière choisie pour sa modernité et sa longévité, tel le temps nécessaire au bon vieillissement du champagne* ».

Pour Ross Lovegrove, la démarche devait associer beauté et intelligence, où énergie et esprit profondément humaniste se transforment en objets aux lignes précises et à la vitalité novatrice. Incurvée sur la poignée, la ligne limpide du sabre file vers l'extrémité où s'inscrivent les signatures de la Maison et de l'artiste. Conçu pour un droitier comme pour un gaucher, il offre un équilibre parfait entre poids et volume. Il suffit de le tenir en main pour ressentir ce contact, voulu par le designer, entre l'acier et le verre. Son allure fluide suggère la retenue puis la révélation : le sabre contre le col de la bouteille, puis le geste qui tranche le goulot et fait jaillir le champagne.

Cette édition limitée est disponible à partir du 15 Novembre 2013 en exclusivité chez Colette au 213, rue Saint-Honoré à Paris et chez les meilleurs cavistes à partir du 28 Novembre 2013

www.ghmumm.com

MADE IN LUXE

Numéro 100 % Fougueux





Ciclotte

Christine Bichaton

Un objet de design pour s'entraîner

Il est loin le rameur qu'on cachait soigneusement. Ciclotte, en conjuguant esthétisme et performance a désormais sa place dans l'art de vivre contemporain. On va enfin pouvoir exposer son vélo d'appartement.

Il est beau. Caréné par un jeune designer milanais ultra primé, Luca Schieppati, Ciclotte revisite les dynamiques de fonctionnement des deux-roues rétro grâce à une ingénierie simple et raffinée. Outre ses qualités fonctionnelles, il s'intègre aisément dans nos espaces de vie intérieurs comme extérieurs.

Fabriqué en Italie par le groupe Lamiflex, cette grande « petite reine » offre une approche unique de l'exercice de spinning* et nous promet une silhouette avantageuse tout en procurant les sensations de la course sur route.

Transmission épicycloïdale pour efforts optimisés

La marque de fabrique de la technologie Ciclotte réside dans le système épicycloïdal à deux satellites, utilisant quatre engrenages différents dans un espace de 58 mm seulement. Ainsi, en multipliant le nombre de rotation du volant (4 tours de volant pour un coup de pédale) on génère un champ magnétique de grande intensité permettant d'augmenter le niveau de résistance. C'est plus dur mais diablement efficace !

Le confort est absolu avec le volant en carbone réglable en inclinaison et adaptable aux différentes positions. Il permet de maintenir à un niveau constant la sollicitation des avant-bras. La selle, avec coussins en alcantara dispose de différents réglages pour répondre aux exigences ergonomiques de chacun. La base d'appui du pédalier est large et confortable permettant d'imprimer une force majeure à chaque coup de pédale.

La discipline est excellente pour développer le système cardio-vasculaire, travailler l'endurance, sculpter le bas du corps, les bras et les abdominaux. Le plus, un écran tactile garantissant une interaction immédiate avec la programmation de 12 niveaux de résistance à l'effort.

Options et accessoires grande classe

Ciclotte est disponible en fibre de carbone dans les coloris noir, gris et violet. Avec Steelish et son châssis entièrement en acier, Ciclotte prend de nouvelles nuances : rouge, blanc et gris, les coloris standard du modèle pouvant bien entendu être complétés par une palette de nuances variées et personnalisées sur demande. L'édition limitée « Ciclotte Tonino Lamborghini » toute habillée de noir et rouge (compter 10 100 €) complète la collection. On nage en plein haut de gamme !

Tous les modèles sont disponibles en option « Marine » avec des composants plus résistants aux intempéries et au sel marin. Idéale pour les yachts, navires, zones côtières et exposition prolongée en extérieur.

La marque propose trois types de selles : une version pur design en fibre de carbone et deux modèles souples et confortables. Un kit pour iPad, iPhone et iPod permet d'intégrer sur Ciclotte les célèbres dispositifs mobiles d'Apple. Des accessoires étudiés pour rendre l'entraînement encore plus agréable.

Sachez enfin que la belle pèse 55 kg et vous sera livrée prête à l'emploi sans aucun assemblage à faire. Désormais vous pédalerez en beauté.

www.ciclotte.com
www.storeciclotte.com

** Inventé dans les années 90, le Spinning est un concept original associant musique rythmée et cardio-training exécuté sur un vélo fixe ergonomique ou spin bike.*



Ranulph Fiennes

Christine Bichaton

Fifty shades of white

Peu d'êtres humains peuvent survivre dans les régions les plus froides de la terre. En dessous d'une certaine température, la mort est inévitable. Sir Ranulph Fiennes, le plus grand explorateur vivant sur terre relève le défi depuis 1967. Il a aujourd'hui 69 ans.

Février 2013. Ranulph Fiennes enlève ses moufles pour réparer ses skis. C'est ça ou ne pas pouvoir repartir et mourir de froid. Les engelures sont trop importantes, l'explorateur, très frustré, doit renoncer et laisser le rêve continuer pour ses équipiers.

Ils sont rentrés début décembre de cette extraordinaire traversée hivernale de l'Antarctique baptisée « *Coldest Journey* », 3200 km sans assistance ni secours sous -70 degrés en moyenne. Une déception, sûrement, mais c'est sans compter sur les ressources incroyables de l'homme qui enchaîne les exploits depuis quarante ans.

Des défis anticonformistes

Ran naît au Royaume-Uni en 1944 alors que son père est mort à la guerre. Il est élevé en Afrique du Sud, ce qui n'est pas sans nous rappeler les origines de Mike Horn, autre grand explorateur-aventurier sud-africain (Expédition Arktos 2002).

En futur parfait gentleman, il passe par Eton College dont il trouve les examens « difficiles ». Envoyé à Brighton pour se parfaire, il préfère de loin le niveau des minijupes à celui de ses notes. L'anticonformiste pointe le bout de son nez...L'aventure et les défis commencent à le chatouiller, il devient soldat d'élite mais se fait sortir de la SAS (Special Air Service) pour cause de destruction de biens civils. Fort des disciplines apprises à l'armée, escalade, ski et canyoning, il est prêt à jouer les grands découvreurs Victoriens.

En 1969, à 23 ans, il mène sa première expédition au sud de la Norvège sur le plus grand glacier d'Europe continentale, le Jostedalbreen. Il en fera un livre « *Ice Fall in Norway* ». La même année, on lui propose de remplacer Sean Connery dans le rôle de James Bond ; il est vrai qu'il a de sérieux avantages physiques mais qu'il préfère s'amuser à faire l'aventurier ! Il enchaîne deux ans plus tard avec une descente du Nil Blanc en aéroglisseur.

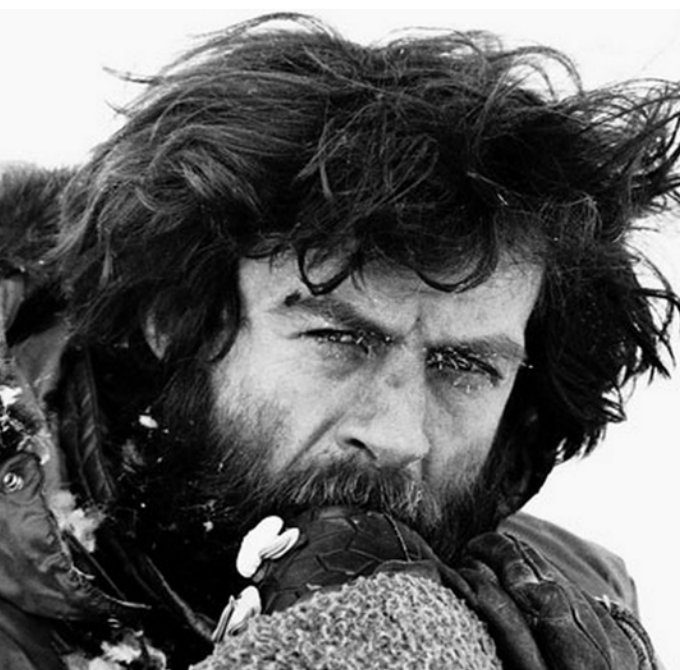
Tour à tour auteur de best-sellers, athlète de haut niveau, activiste politique... Il ne s'arrête plus. En 2000, il entreprend la traversée du Pôle Nord en solo. A la suite de cette aventure, il s'amputera lui-même les doigts de la main gauche ; son traîneau tombé dans une mer glaciale, il l'avait remonté à la main. Après un double pontage coronarien, il entreprend en 2003 de courir sept marathons en sept jours sur les cinq continents. « *Mon médecin ne m'avait pas interdit de le faire, juste que mon rythme cardiaque ne devait pas dépasser 130 bpm. Je dois avouer que sur la fin, j'ai oublié de vérifier...* ».

En 2009, Ranulph Fiennes devient la première personne au monde à être parvenue au sommet de l'Everest et à avoir traversé les deux calottes polaires. Les œuvres de bienfaisance liées à ses aventures atteignent à ce jour 15 millions de livres.

Eiger vs Everest

Mars 2007. Ran doit surmonter son vertige pour entreprendre l'ascension du monstre Eiger dans les Alpes suisses. Il confie alors au magazine *Kairn* : « *J'ai 62 ans, je suis terrifié par les sommets et je vais grimper la face nord de l'Eiger. Pourquoi ? Voilà plus de 25 ans que je suis explorateur et c'est mon challenge du moment : 1600 mètres de verticalité et de glace qui ont déjà tué plusieurs personnes. Mais je le fais pour aider la lutte contre le cancer du sein. Cela rendra les choses bien plus faciles...* ».

Ranulph Fiennes a aussi défié l'Everest, la plus haute montagne du monde. Une première fois, il a dû s'arrêter, à cause du vertige. Une deuxième fois, il a dû faire marche arrière tout près du sommet, à cause d'une crise cardiaque. La troisième fois, il a réussi. A 65 ans, le Britannique est devenu l'homme le plus âgé à conquérir l'Everest : « *A un moment, j'ai paniqué. J'ai essayé de prendre les médicaments dont j'avais besoin mais à cause de mes moufles, j'ai renversé les pilules dans le vide* ». L'explorateur précisera que cette victoire n'aura pas été aussi jubilatoire que celle d'arriver au sommet de l'Eiger, tellement plus effrayant.



Antarctique vs Arctique

Sir Fiennes a déjà fait le tour du monde à pied, à la voile, en reliant les deux pôles, il a traversé l'Antarctique en été mais pas en hiver, alors il remet ça. « *L'Antarctique est énorme et tout blanc quand on quitte ses bords. Quand on a parcouru des milliers de miles sur la neige, il n'y pas assez de mots pour décrire la couleur blanche* ». Début 2013, ce sont plus de 4000 km qu'il devait parcourir avant de devoir renoncer pour cause de graves engelures. « *The Coldest Journey* » (le voyage le plus froid) se finira sans lui. « *Mon corps a été très patient, j'espère qu'il va le rester encore un peu. Avoir des demi doigts ne me gêne pas plus que ça, sauf pour faire un nœud de cravate, et encore j'ai de la chance, je suis droitier et ce sont les doigts de la main gauche qui ont gelé* ».

Dans son dernier livre « *Cold* », récit d'aventures extrêmes sous les températures les plus basses sur terre, il affirme que le froid lui a appris beaucoup sur lui. Il a passé une grande partie de sa vie à étudier et travailler dans des conditions de froid extrême. La perte de ses doigts est le témoignage d'un homme exposé à des températures dangereuses. Grâce aux nombreuses aventures qu'il a menées au cours des 40 dernières en testant ses limites, il tient à juste titre le titre de « *plus grand explorateur du monde* ».

« *Malgré nos avancées technologiques, l'Arctique, l'Antarctique et les plus hautes montagnes de la planète, restent parmi les zones les plus dangereuses et inexplorées de la planète. Ce livre remarquable révèle l'histoire mouvementée des tentatives de l'Homme pour découvrir et comprendre ces régions reculées de la planète* ».

SAS Le prince Charles, cité dans le journal « *The Independent* », estime que le monde serait beaucoup plus morne si Sir Ranulph Twisleton - Wyckeham - Fiennes n'existait pas.

Principales Expéditions

- 1976-1978 Groenland: expédition péninsule de Hayes
- 1979-1982 Expédition Transglobe
- 1986-1990 Expédition sans assistance Pôle Nord (Canada)
- 1990 Expédition sans assistance Pôle Nord russe
- 1992/1993 Expédition sans assistance contin antarctique
- 2000 L'Arctique Expédition Solo
- 2005 et 2008 Everest Tibet et Népal Everest tentatives de sommet
- 2007 Face nord de l'Eiger
- 2009 Sommet Népal Everest

MADE IN LUXE

Numéro 100 % Passionné





BACCARAT

Bougeoir Harcourt Our Fire

> Le bougeoir Harcourt Our Fire créé pour Baccarat par Philippe Starck existe enfin dans la mythique couleur rouge de la Maison. Edition numérotée – 795€



Le Turm

Christine Bichaton

Impressions indélébiles

Imaginez que vous poussez la lourde porte d'une tour médiévale au détour d'une petite rue pavée... Le temps va bientôt s'envoler puis s'arrêter au fur et à mesure de la découverte de cet hôtel né des passions du maître des lieux, Stefan Pramstrahler.

Nous sommes dans le Trentin Haut Adige au pied du massif du Sciliar. La structure très particulière du Turm comprend trois maisons et quatre tours : la Vieille tour XIIIe siècle, le « Kraiterhaus » avec sa tour ronde, la tour du Hibou et le « Wagenhaus ». Chaque édifice est unique et saisissant, tant par son allure que par son style architectural. Depuis les terrasses et balcons de l'hôtel, la vue sur les montagnes est exceptionnellement belle.

Les grands parents de Stefan ont acheté l'ensemble pour un prix très raisonnable après 1945. Suite à de gros remaniements en 1978 et 2000, l'hôtel est passé d'une dizaine de chambres à 40 aujourd'hui. Stefan a connu l'époque où la famille s'entassait dans une seule pièce pour laisser les autres chambres aux amis artistes de son père Karl...

Un endroit rêvé pour les amateurs d'art

Chaque couloir ou escalier est prétexte à galerie improvisée : Joseph Beuys, Oskar Kokoschka, Otto Dix, Paul Klee, Giorgio de Chirico, Renato Guttuso... Il faut dire que Karl Pramstrahler a collectionné pendant de longues années près de 2000 peintures à l'huile, aquarelles et lithographies. Évidemment, elles n'ont pas toutes pu trouver leur place sur les murs de l'hôtel et certaines œuvres sont précieusement gardées secrètes : Picasso, Chagall, Klimt, pour ne citer qu'eux. Quand Karl vendait une œuvre, il lui arrivait de la pleurer pendant plusieurs jours.

En digne fils de son père, Stefan a continué les collections. Passionné illimité d'œuvres d'art, il s'intéresse aussi aux artistes sculpteurs contemporains et aux grands designers. C'est avec un œil très avisé qu'il met en scène tous ces trésors. Son don avéré pour la décoration se retrouve dans les suites et les chambres pour lesquelles il invente avec délices des pièces de mobilier hors du commun et des associations parfois osées.

Le Turm est assurément le seul hôtel où l'on puisse passer des heures à déambuler dans les étages et admirer meubles anciens, curiosités, peintures, sculptures... sans guide et sans bruit ; un musée privé en somme.

Des nuits luxueuses, des ablutions panoramiques

Dans la tour principale, les chambres sont toutes uniques et très haut de gamme. Elles sont meublées soigneusement et enrichies avec des détails en fer forgé, en bois du Haut Adige, des « stubes » et des peintures originales. Chacune offre un cachet et des avantages bien particuliers, qu'il s'agisse des chambres mansardées, tout en bois, où de celles qui se situent aux étages inférieurs.

Les suites de la Vieille tour, du « Kraiterhaus » et de la tour du Hibou dégagent une atmosphère particulière. Celles situées au dernier étage offrent un superbe point de vue à 360 degrés sur tout le Val d'Isarco et son fascinant paysage alpin.

Le « Wagenhaus » (« la Maison des roues ») est une petite tour du XIIIe siècle située au milieu du parc, à quelques mètres seulement de la maison principale. Ceux qui y logent disposent d'une maison entièrement pour eux tout en jouissant de l'ensemble des avantages de l'hôtel. La piscine extérieure chauffée est à deux pas... Cette ancienne Stube gothique constitue le cadre idéal pour une retraite en famille ou entre amis.

Les installations de l'hôtel incluent un maso XII siècle viticole (ferme traditionnelle), Maso Grottnner, avec 2 suites de conception exclusive pour ceux qui apprécient la vie très privée...

A 5 minutes de l'hôtel, un parcours de golf de 18 trous achève de rendre le séjour parfait. Le Golfclub Saint Vigil est en réalité le plus beau parcours d'Italie du Nord. C'était sans compter sur l'esprit esthète de Stefan !



Oasis de détente et de plaisirs gustatifs

L'espace wellness de l'hôtel, sur deux étages propose des saunas au pin, un jacuzzi avec accès piscine extérieure, une grotte saline et sensorielle, des salons de détente. Côté soins, à tester absolument, le bain au foin et le massage détente sur pierre chaude avant le bain romantique dans la baignoire de l'empereur. Très prisés, la vinothérapie, pratiquée sur une pierre chauffée, les massages classiques ou spécifiques sur matelas à eau et les massages aux pommes, aux mélanges de fruits ou aux pierres chaudes. L'atmosphère particulière et un cadre unique font de ce centre de bien-être le lieu idéal pour se ressourcer et tout oublier. Les herbes et les onguents magiques récoltés par Stefan sèchent longtemps dans l'herboristerie...

Il s'y connaît parfaitement en matière de plantes, légumes et produits locaux. Lui seul cultive ce cresson au goût d'huître, lui seul connaît le secret de sa cuisine légère et saine. Son restaurant est passé maître dans l'art d'interpréter la cuisine locale traditionnelle de façon nouvelle et originale. Le mot d'ordre est d'offrir aux hôtes quelque chose de singulier et d'inoubliable qu'ils ne pourront trouver qu'ici.

Stefan Pramstrahler a appris son métier tout jeune et a très vite décidé qu'un jour, son restaurant serait l'un de meilleurs du Haut Adige. Aujourd'hui, la cuisine du Turm a été désignée comme l'une des meilleures d'Italie. Quelle belle association que l'Art et l'hospitalité.

www.hotelturn.it
info@hotelturn.it



Baccarat. 250 ans

Christine Bichaton

Beauté et démesure

La pureté et l'éclat de son cristal, l'excellence de ses artisans, le raffinement de ses créations, valent à Baccarat une renommée internationale. Fondée en 1764 sur décret du Roi Louis XV, cette Maison est, depuis 250 ans, synonyme d'un art de vivre luxueux.

Ce livre célèbre les 250 ans de Baccarat, la plus prestigieuse manufacture de cristal au monde. Ses créations séduisent depuis toujours monarques, chefs d'État, célébrités et artistes. Du premier service de verres commandé par Louis XVIII, aux majestueux candélabres du Tsar Nicolas II, sans oublier les commandes prestigieuses des Maharadjahs, ou celle du Prince Rainier réalisée à l'occasion de son mariage avec Grace Kelly. Composé de magnifiques photographies spécialement commandées pour l'occasion et de dessins inédits extraits des archives de la Maison, ce livre offre un voyage au cœur de l'univers Baccarat. Présentant plus de trois cents pièces, dont les sublimes chefs-d'œuvre des Expositions Universelles, ce splendide ouvrage séduira tous les amateurs de design et d'artisanat d'art.

Histoire et histoires d'Art de Vivre

Depuis 1764, Baccarat écrit son fabuleux destin en lettres étincelantes. Fondée en Lorraine, sur autorisation du Roi Louis XV, la plus illustre Manufacture de cristal au monde a traversé les époques pour devenir un symbole d'excellence et d'Art de Vivre. Baccarat, un nom qui résonne comme l'écho de pièces d'exception, de lieux extraordinaires et de fêtes inoubliables.

Parcourir ces 250 ans d'histoire revient à voyager dans le temps et de par le monde, à travers plus de deux siècles de vie politique, culturelle et économique accompagnant les débuts de l'industrialisation au XIX^{ème} siècle jusqu'à son évolution vers la mondialisation au XXI^{ème} siècle. Acteur sensible et prescripteur, Baccarat a toujours fédéré les tendances pour initier les classiques de demain.

Concrétisant les demandes les plus prestigieuses, son livre de commandes s'ouvre tel un carnet de bal de l'Histoire. En France, Baccarat enregistre sa première

commande royale en 1823 lorsque Louis XVIII ordonne la création d'un service de verres. Il sera bientôt suivi de Charles X, de Louis-Philippe puis de Napoléon III et autant de Présidents et Chefs d'Etat. Le service « *Juvisy* » gravé du chiffre de la République Française orne depuis 1899 les tables d'apparat de l'Elysée. Baccarat impose son identité et acquiert rapidement une réputation internationale. Du mobilier réalisé pour les Maharadjahs des Indes au majestueux candélabre « *dit du Tsar* » créé pour Nicolas II, des commandes raffinées pour la cour impériale japonaise à la pureté du verre à eau gravé des initiales du Président américain F.D. Roosevelt, le cristal Baccarat a jeté ses feux sur le monde entier, incarnant le talisman le plus précieux d'un Art de Vivre à la française. Les œuvres prestigieuses de Baccarat, acclamées et récompensées à l'occasion des Expositions Universelles de Paris depuis 1855, illuminent toujours palais et lieux d'exception. De l'impressionnante collection de luminaires pour le palais de Dolmabahçe à Istanbul, aux pièces commandées par Napoléon III pour ses appartements au Louvre et aux Tuileries, Baccarat ne cesse d'émerveiller, transformant chaque moment de vie en instant rare et précieux.

A l'instar du verre Harcourt créé en 1841 et désormais célèbre pour sa silhouette majestueuse, les créations de Baccarat transmettent une histoire dont la force est de renvoyer la magie d'une lumière se reflétant à l'infini. Un éclat qui sublime également les Maisons Baccarat de Paris et Moscou où se mêlent classicisme et splendeur, à l'image du premier Baccarat Hotel & Residences qui ouvrira en 2014 à New York.

Depuis 250 ans, Baccarat est le symbole ultime de la célébration et de moments véritablement inoubliables.

MADE IN LUXE

Numéro 100 % Epicurien





Mobilier ou Espace Méditatif ?

Christine Bichaton

Sièges épicuriens

Espace de repos, bulle, nacelle, hamac... Les designers font le pari du haut de gamme avec supplément d'âme. Puisque bien-être du corps et tranquillité de l'esprit mènent au bonheur, laissons-nous aller aux plaisirs stables ou mobiles de ces créations hors du commun.

Né en Suisse de parents italiens, Claudio D'Amore obtient en 2000 un diplôme de designer HES à l'Ecal. Il s'envole ensuite vers Londres pour travailler avec Ross Lovegrove, le célèbre designer londonien. De retour en Suisse en 2004, il fonde Cosanova, un atelier de design spécialisé en horlogerie et objets haut de gamme. En 2010, il fonde la marque Kosha qui signifie en sanskrit « enveloppe » ou « véhicule de la conscience ». Il est utilisé dans la philosophie indienne pour distinguer les « cinq gaines » qui enveloppent la pure conscience d'être ou le vrai Soi, par opposition à l'ego.

Son ambition réside dans la création de produits de haute qualité, chargés d'émotion, dans une quête de bien-être et de développement personnel. Chaque objet est fabriqué en Suisse ou en Italie par des artisans qui travaillent avec une attention particulière sur le détail.

« Fais du bien à ton corps pour que ton âme ait envie d'y rester »

L'espace de lecture et de méditation « Origin » de Kosha est un objet sculptural impressionnant, à mi-chemin entre art et design. Plus qu'une pièce de mobilier haut de gamme, Origin est une sorte d'enveloppe protectrice, un endroit idéal pour se retrouver seul ou accompagné d'un livre.

Son esthétique est pure, enveloppante, ses lignes épousent harmonieusement les courbes du corps, son ergonomie est parfaite.

Cet objet exceptionnel est composé de 33 lames de bois travaillées une par une puis assemblées à la main avec une précision horlogère. 10 niches permettent

de garder ses plus beaux livres toujours à portée de main.

Guillaume Lelasseu est le designer de « Concept Suspendu® ». Il a commencé son parcours professionnel comme modelleur maquettiste puis comme charpentier. L'amour et le travail du bois lui ont été enseignés par son père menuisier ébéniste. Sa mère, issue des beaux-arts lui a légué sa créativité. Son inspiration lui vient de la nature et de ses lignes organiques.

Pièce maîtresse de la collection de « Concept Suspendu® », Beloua est un siège aux lignes pures, naturelles et intemporelles offrant un confort empreint de poésie. Le bois, du frêne massif, est cintré dans la masse afin d'obtenir la résistance nécessaire. Un arceau de grande taille permet de le suspendre pour un léger balancement.

Bubble Tree, créateur d'espaces réceptifs temporaires

La gamme Cristal Bubble est une nouvelle approche de l'hébergement temporaire de loisir et de l'écotourisme de luxe. Elle est basée sur les fondements suivants: minimum d'énergie, minimum de matière, maximum de confort, maximum d'interaction avec son environnement...

Ces Bulles transforment les espaces naturels en véritables pièces à vivre: jardin d'hiver, espace bien-être et bien sûr hébergement temporaire.

Pierre Stéphane Dumas explique la genèse de son concept: « J'ai imaginé cette Bulle pour offrir l'expérience d'une nuit à la belle étoile avec tout le confort d'une chambre d'hôtel. Le plafond de ce cocon à rêver ayant



pour seule limite la voie lactée. Les cabanes Bulles sont pour moi une sorte de catalyseur ataraxique, un lieu à part où se poser, souffler et prendre du recul. Grâce à sa géométrie et à son principe de fonctionnement, elle bénéficie d'un effet acoustique étonnant: les bruits venant de l'extérieur sont atténués, et les bruits émis de l'intérieur sont renvoyés vers le centre, ce qui amène à parler si doucement que l'on génère un sentiment d'apaisement propice au bien-être ».

Dernière-née de la gamme, la « Bubble Drop » a pour vocation l'éveil des sens. A la différence des autres Bulles qui favorisent un maximum d'interaction avec l'environnement, cette sphère sensorielle est axée sur le ressenti. Un cocon dont le design art déco et la couleur blanche sont un clin d'œil à l'esprit Courrèges et une invitation à la méditation...

Une vague de bien-être

Fondée en 1992, « Royal Botania » évoque la beauté naturelle et sereine des jardins botaniques... La nouvelle collection de mobilier outdoor Wave de cette entreprise belge allie avec élégance et pureté, design et matériaux innovants.

Tout simplement majestueux, le Wave fait partie des hamacs de luxe grâce à un design impressionnant et des dimensions XXL. Composé d'une structure en acier inoxydable poli, il comporte également un toit en forme de feuille de palmier qui protège ses occupants des rayons du soleil ou de la pluie que ce soit dans un jardin ou au bord d'une piscine. Imposant, ce hamac créé par les designers Eric Nyberg et Gustav Storm ne perd pas pour autant sa fonction première puisqu'il offre des sensations de balancement et un confort maximum grâce à un seul point d'appui au sol.

Ce havre de paix et de douceur entre ciel et terre a des allures de cocon, l'endroit rêvé pour enfin pouvoir profiter avec volupté et sérénité du temps précieux qui passe.



Kosha Chair: www.cosanova.ch

Siège suspendu Beloua: www.direct-d-sign.com

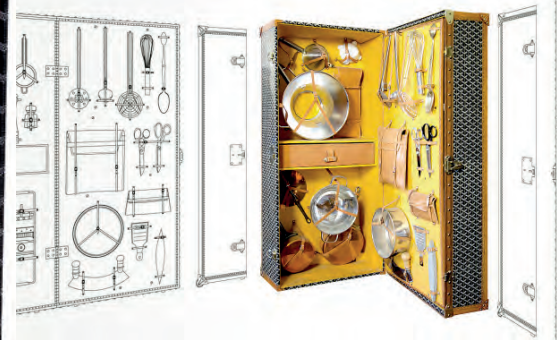
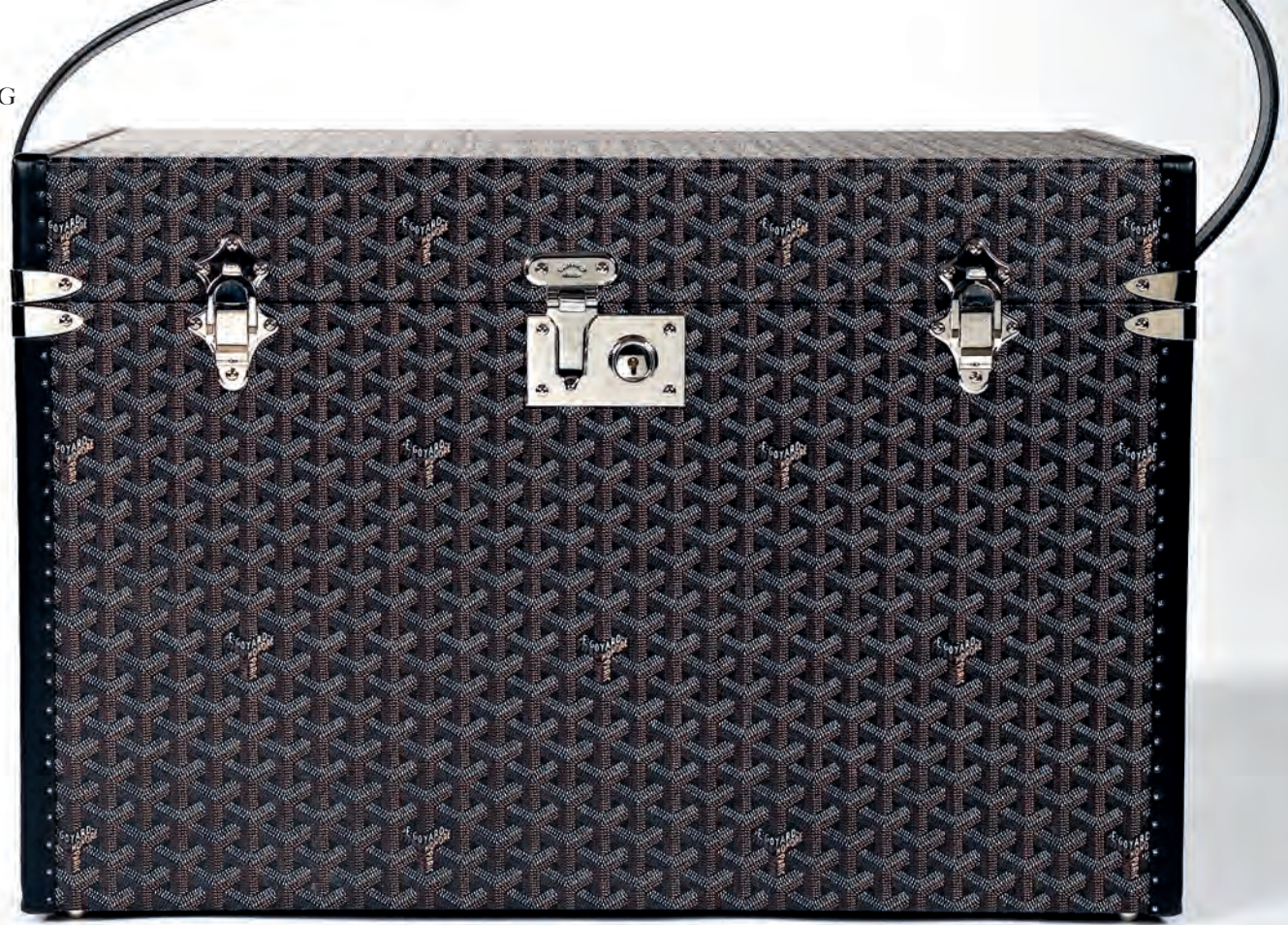
Cristal Bubble: www.bubbltree.fr

Hamac Wave: www.royalbotania.com



© Photos: Royal Botania
© Photos: Concept Suspendu® Beloua
© Photos: Kosha

PACKAGING



Le Déjeuner sur l'Herbe se met en scène

Christine Bichaton

par Goyard

Sous ses airs simples, le pique-nique fait partie de la grande famille des civilités de l'agréable. Doté d'aspects sophistiqués, il exprime des valeurs fortes à l'image de la malle conçue par la grande Maison: convivial, chic et gourmet.

Le pique-nique devient à la mode à la fin du XIXe siècle / début XXe, indissociable du développement de l'automobile. Véritable art de vivre, celui-ci offre un plaisir d'antan que les beaux jours ne cessent de raviver. Par son « Prix du pique-nique », le célèbre malletier de la rue Saint-Honoré renoue avec cette tradition en rendant hommage aux esthètes qui sublimeront début septembre ce moment privilégié sur les pelouses du Château de Chantilly.

En célébrant l'Art du pique-nique, la Maison Goyard s'inscrit dans son héritage patrimonial en référence à l'innovation et l'ingéniosité d'Edmond Goyard qui proposait dès le XIXème siècle, une gamme très étendue d'articles dédiés au plaisir de l'aventure champêtre en complément des malles du voyageur moderne. Tables et paniers à pique-nique, nécessaires à thé, bouteilles de vannerie fine, flacons de cuir et de verre, services de porcelaine et couverts d'argenterie délicate... Depuis sa création en 1853, l'histoire de la Maison Goyard est traversée d'inspirations et d'excursions esthétiques dans la pure tradition de l'artisanat français.

L'objet du délice

En fût de bois de peuplier recouvert de la fameuse toile emblématique Goyardine et de cuir noir, l'intérieur de la malle est gainé de cuir jaune. Prévue pour 4 couverts, elle comprend 24 pièces dont un plateau sur l'ouverture frontale servant de desserte, un plateau pour le rangement de 4 verres à eau en cristal, une bouteille en verre et une en osier, deux boîtes à biscuits en métal argenté, une boîte en porcelaine avec un couvercle en métal argenté, 4 assiettes, tasses, sous-tasses, pots à condiments en porcelaine, des couverts en argent, deux petites bouteilles en verre pour l'huile et le vinaigre, 4 serviettes en lin brodées et un thermos.

Chaque pièce de porcelaine, de cristal et d'argenterie est réalisée à la main et estampillée Goyard. On renoue avec l'âge d'or du pique-nique où l'intimité avec la nature n'empêche en rien les mises en scène richement dotées. Tout l'art de se nourrir en nomade hédoniste...

Loin des tendances et des effets de modes éphémères, c'est dans son héritage exceptionnel en termes de savoir-faire et de partis pris esthétiques que la Maison Goyard puise son inspiration. Elle affirme un style intemporel, qui sait se réinventer sans se trahir ni se galvauder, et s'adresse à une clientèle éprise d'exclusivité et de raffinement authentiques. Ses produits ne changent pas à chaque saison, ils cultivent pérennité et continuité et se déclinent selon quatre axes principaux: le thème du voyage, la maroquinerie, les accessoires animaliers et les commandes spéciales: ces réalisations sur mesure entièrement faites à la main comme au XIXe siècle exaucent les désirs les plus précieux ou les plus insolites.

www.goyard.com

GARDEN PARTY GOYARD CHANTILLY ARTS & ELÉGANCE RICHARD MILLE LE 7 SEPTEMBRE 2014

Au programme de ce nouvel événement Peter Auto, dont l'idée de base est l'automobile, se fera une large déclinaison du Luxe à la Française: Beaux-Arts, Art Equestre, Arts de la Table, Art de Vivre, Gastronomie, Œnologie, Cours de cuisine, Mode sous toutes ses formes, Création, Haute Couture, Bijouterie et Joaillerie ; avec des partenaires de haut vol à l'appui... L'apanage d'un rendez-vous unique en son genre dans un lieu d'exception à seulement quelques kilomètres de la capitale. Bien plus qu'un écrin, les richesses du Domaine de Chantilly et de cette ville princière offrent à Chantilly Arts & Élégance Richard Mille la quintessence de l'art et de l'élégance dont chaque visiteur pourra profiter. www.chantillyartsetelegance.com

MADE IN LUXE

Numéro 100 % Sauvage





Jungle ou peau de bête ?

Christine Bichaton

Moissonnier sous inspiration tropicale

Emotion, inspiration, rêve et décalage... La Maison trace ainsi son propre chemin dans le monde de la Haute Décoration. La fonction de ses meubles s'efface au profit de leur seule présence.

Moissonnier fait partie du cercle fermé des maisons centenaires devenues tour de garde du luxe français. Son domaine, l'ébénisterie où elle perpétue un savoir-faire d'excellence et une production hexagonale dont la haute facture est plébiscitée à travers le monde.

Au carrefour des styles historiques et de l'avant-garde esthétique, l'exigence est portée au moindre détail, traduite par le choix de finitions exclusives. Moissonnier est une griffe intemporelle, une estampille synonyme d'audace et de sur-mesure, apposée sur une collection complète de meubles, mais aussi un signe de marque, pour tous les architectes décorateurs désireux de rencontrer une manufacture capable d'accomplir l'originalité de leurs desseins.

Les débuts d'une griffe et l'invention d'un style

Emile Moissonnier fonde en 1885 son atelier à Bourg-en-Bresse au coeur d'un territoire riche en essences de bois. Sculpteur et peintre de talent, il est la figure même de l'artisan créateur, qui

conçoit chacun de ses meubles comme une pièce unique. Avec lui voit le jour une lignée d'ébénistes inventifs.

En 1923, Gabriel et Paul, ses deux fils, lui succèdent et donnent à l'atelier la dimension de manufacture. La production augmente et s'exporte. Moissonnier est désormais connu dans le monde, mis à l'honneur dans des magasins aussi prestigieux que Bloomingdale's à New York, où la marque est diffusée dès les années 1960.

En 1976, la troisième génération incarnée par Jean-Loup Moissonnier, reprend le flambeau. Ébéniste dans le sang, il s'est d'abord fait connaître à Paris comme photographe de mode et peintre. Accro de broc et de vintage, amoureux du charme du mobilier ancien, il oriente alors Moissonnier vers la reproduction de pièces classiques du répertoire européen.

Des modèles qu'il choisit au coup de coeur dans les salles de vente ou les puces et dont il reproduit avec talent, le montage et la patine. Un premier pas avant de devenir, avec son épouse, l'inventeur d'un véritable style.

Annie-Pierre Moissonnier, styliste, transpose alors à l'univers du mobilier les codes de la mode. La couleur d'abord, les motifs ensuite, viennent alors habiller la coupe précise du bois, mais d'une manière telle que les meubles semblent avoir été créés ainsi. Toujours plus créatifs et inédits, ils ne paraissent pourtant jamais neufs, comme exhumés d'un conte décoratif fantaisiste. Le couple fait ainsi naître « *la patine du temps présent* » caractéristique de la griffe Moissonnier. Depuis, chaque nouvelle collection s'écrit à la manière d'un défilé de Haute Couture.

Une commode s'habille de jean, le goût de Marie-Antoinette se teinte d'esprit pop et l'éclectisme du 19^{ème} troque son kitch pour une élégance soudaine. Le succès est au rendez-vous, l'entreprise se modernise encore et rencontre une large audience internationale.

Exotique chic

Cette année, l'esprit tropical s'est emparé d'Annie-Pierre Moissonnier. Un travail haute couture qui magnifie deux modèles iconiques de la Maison : une commode L.XV au décor léopard et une commode buffet L.XV au décor peint dans l'esprit du Douanier Rousseau.

Le savoir-faire magicien de Moissonnier donne à chacun de ces deux meubles la saveur rare d'une pièce unique, capable à elle seule de cristalliser l'esprit d'un décor.

Aussi chic que tropical avec les deux meubles emblématiques de la Maison revisités à l'aune d'un thème, qui convoquent l'imaginaire fertile d'une nature sauvage. On redécouvre ainsi la commode 696, peinte à la main d'un véritable tableau végétal, habité d'animaux exotiques, avec à ses côtés, la commode L.XV 573 d'après B.V.R.B

parée de manière plus décorative par l'illusion peinte d'un pelage léopard dans lequel se fond une riche ornementation de bronze.

Ces pièces exceptionnelles ont été présentées au salon « *Scènes d'intérieur* » pendant Maison & Objet. Moissonnier présente en effet chaque année en janvier, une nouvelle collection thématique. Elle vient étoffer la richesse de son catalogue, comptant à ce jour 160 références. Carte de tendre du mobilier, elles en illustrent toutes les familles : des buffets aux bureaux et bibliothèques, des commodes aux tables et consoles, sans oublier les lits, chevets, miroirs et accessoires, ainsi qu'une riche gamme d'assises. Jouant sur la beauté naturelle des bois, les couleurs d'une infinie palette de laques, sur des effets de matière toujours plus surprenants, ou encore sur les motifs peints, Annie-Pierre Moissonnier élabore chaque nouvelle ligne comme un défilé d'inspirations.

Sur le corps de meubles issu du vaste corpus du mobilier européen, les finitions opèrent à la manière d'un vêtement et les ornements de bronze à la manière d'accessoires.

L'air du temps impose ainsi son empreinte sur la tradition patrimoniale et, d'un hommage rendu à Vivienne Westwood à des itinéraires imaginaires autour du voyage ou de la douceur de vivre, les formes des 18^e, 19^e et depuis peu du 20^e siècle s'éveillent au présent.

Chaque nouvelle référence entre ainsi dans le vaste nuancier du catalogue Moissonnier, comme autant d'exemples du savoir-faire exclusif de la marque.

www.moissonnier.com



© Photo: Moissonnier



L'instinct sauvage mis en boîte

Christine Bichaton

Par Richard Orlinski

A l'image des séries warholiennes, l'artiste a créé des cannettes géantes peintes dans une infinité de couleurs explosives. A l'intérieur, quelques grammes de cerveau reptilien pour un monde plus civilisé !

Né en 1966 à Paris, Richard Orlinski est le deuxième artiste contemporain le plus vendu en France selon Art Price. Ses œuvres d'art, conçues autour du concept « *Born Wild* », témoignent de valeurs essentielles dans un style contemporain, ne cédant jamais au trash, ni à l'extravagance ou à l'éphémère. Dès son plus jeune âge, il se distingue par son esprit créatif, sculpte des animaux - en particulier des éléphants - et invente toutes sortes de machines imaginaires. A 20 ans, il s'intéresse à l'art et découvre les grands noms de la peinture et de la sculpture européennes. Il arpente les expositions au hasard et suit des cours à l'Ecole Nationale d'Arts Plastiques de Neuilly. C'est alors qu'il découvre une nouvelle génération d'artistes, parmi lesquels Jeff Koons, Takeshi Murakami ou encore Richard Prince. Passablement limité par les deux dimensions qu'offre la peinture, il se dirige vers des matériaux tels la résine ou l'aluminium qui lui proposent des angles et des reflets différents. Depuis ses débuts

dans la sculpture en 2004, sa cote n'a cessé de grimper. Les crocodiles d'Orlinski ont déjà fait le tour du monde.

Le concept *Born Wild*©

L'enjeu de Richard Orlinski à travers le concept *Born Wild*© consiste à transformer les pulsions vitales négatives en émotions positives, à passer de l'instinct primordial à l'émotion civilisée. Les vecteurs de cette métamorphose sont l'esthétique de l'œuvre, la quête de la perfection du sculpteur et la perception du spectateur. Partisan de l'art accessible à tous, Richard Orlinski puise dans l'imagerie populaire des icônes qui servent son propos. Il crée des œuvres d'art qui agissent sur nos pulsions, sur nos archaïsmes.

L'artiste tend à transformer les pulsions négatives en émotions positives. Son concept transforme la violence



en beauté : « *On doit lutter contre le découragement et notre caractère sombre. Je voudrais que mes créations aident les hommes à canaliser leurs idées noires, à les transformer positivement* ».

Le sculpteur français est connu pour ses sculptures parfois monumentales d'animaux de couleurs vives (panthère, crocodile, loup, King Kong...) en résine, aluminium, marbre ou bronze. Il s'interroge sur la transformation de l'instinct primaire en émotion civilisée, sur notre cerveau reptilien, celui qui régit le fonctionnement des oiseaux, des amphibiens, des poissons et des reptiles. D'où sa symbolique du crocodile.

Cans

Richard Orlinski aime le mouvement Pop Art, l'abolition des frontières entre la réalité quotidienne et le monde culturel, la transformation de produits de consommation courante en objets d'art. Il apprécie la liberté artistique et le ton d'Andy Warhol et se passionne pour la métamorphose de l'atelier de l'artiste new-yorkais en mythique Factory, usine à peindre, à films, à rêves. En référence aux trente deux toiles peintes par Andy Warhol en 1962, représentant des boîtes de conserve de soupe Campbell, Richard Orlinski met à son tour en boîte l'instinct sauvage au profit de la démarche artistique à travers l'oeuvre « *Cans* ». Pour

ces « *Cans* » en aluminium de 30 cm de hauteur et en série limitée, il adopte des couleurs vives et métallisées, comme une marque déclinerait sa gamme.

« *Je m'intéresse à tout ce qui fait notre quotidien, aux thématiques warholiennes comme la société de consommation, la mort, le pouvoir, le temps, l'argent, la célébrité...* »

Egalement inspiré d'artistes comme Tom Wesselmann, Robert Indiana ou James Rosenquist, fasciné par le Nouveau Réalisme, Richard Orlinski sculpte la vie en 3D pour sublimer la réalité et créer des œuvres d'art vivantes, belles et intemporelles suscitant l'émotion dans le regard de l'autre. Il utilise principalement des matériaux contemporains tels la résine et l'aluminium et également le marbre, la pierre et le bronze. Son œuvre touche un large public dont les enfants toujours fascinés par ses créations iconiques.

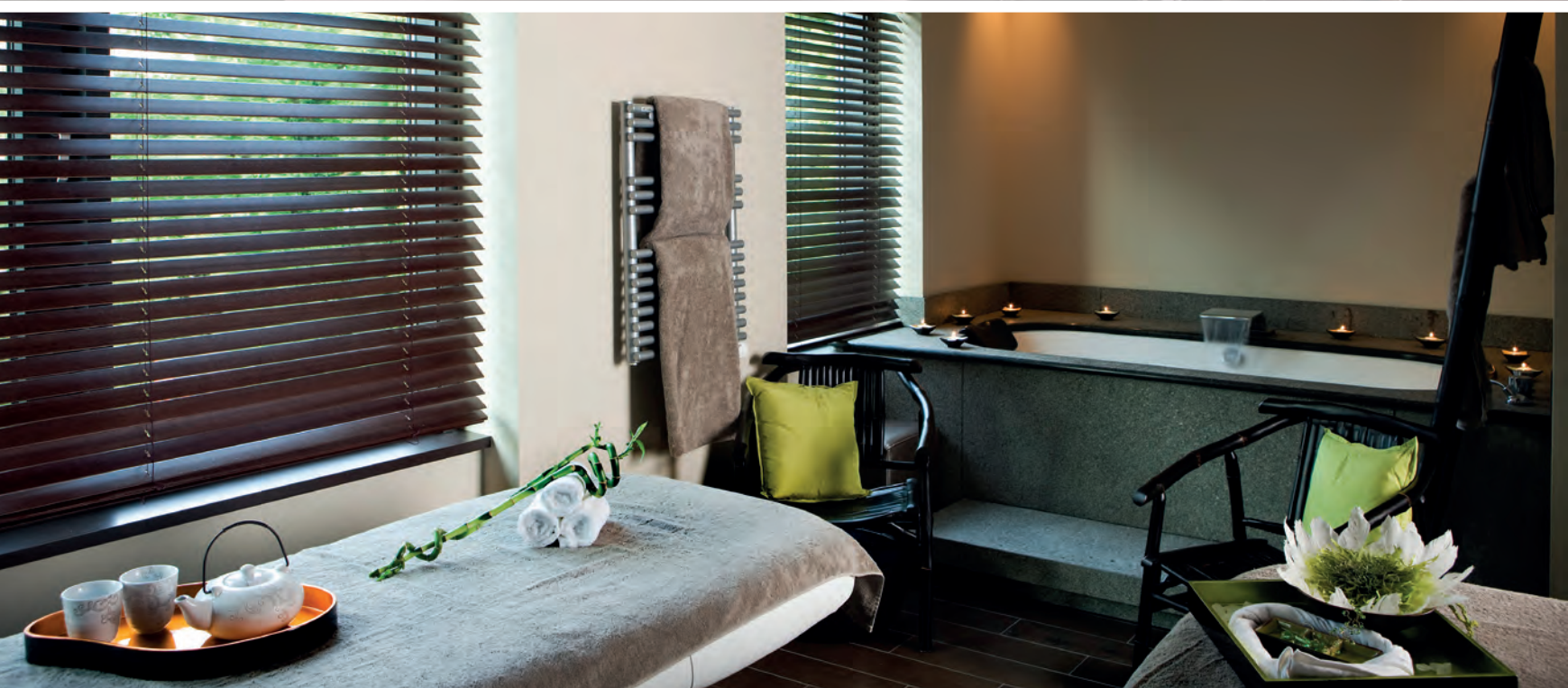
Il participe régulièrement à des événements comme la FIAC, les Trophées Hub Awards, Art Elysées, Armory Show... Un livre interactif de 220 pages lui est consacré aux Editions Cimarosa. On dit que l'ouvrage abriterait même un « *Wild Kong* » en résine noire ...

www.richardorlinski.fr

MADE IN LUXE

Numéro 100 % Romantique





Le Château du Lac

Christine Bichaton

Salon des délices du Grand Bruxelles

Dans l'encadrement des ingénieuses fenêtres à guillemets, rythmées de colonnades romanes, s'inscrit le plus bucolique des paysages - jet d'eau romantique, cygnes gracieux, saules pleureurs, pelouses de croquet...

C'est au Château du Lac que l'aventure des Martin's Hotels a commencé. Ce château romantique, de style lorrain, était en 1906 une usine d'embouteillage d'eaux minérales, construit sur une source. Entouré de verdure et surplombant le lac de Genval, il incarne à merveille l'approche personnelle et originale du monde de l'hôtellerie propre aux Martin's Hotels. Dans un site verdoyant et tranquille, le Château du Lac n'est pourtant qu'à une demi-heure à peine du centre de Bruxelles. De nombreuses célébrités l'ont parcouru : l'Empereur du Japon, Albert II de Monaco, Paul-Loup Sulitzer, Al Gore...

Le Lac de Genval est aujourd'hui un lieu de promenade très prisé. Sur son pourtour, il étale les vestiges de sa Belle Époque : de nombreuses demeures opulentes, dont « *la Bastide* », maison qu'occupait l'architecte Victor Horta de son vivant. La région, vallonnée, offre une splendide succession de bois et forêts, villages et vallées, vues panoramiques et petits coins de paradis coupés du temps.

Touches d'excellence

« Chez Martin's Hotels, nous nous efforçons de maintenir un réel sentiment de personnalisation que l'on ne retrouve pas dans la plupart des grandes chaînes », précise John Martin. « Les bâtiments et les décorations que nous avons choisis font qu'il n'existe pas deux établissements identiques. Chacun d'eux est décoré dans un style respectueux de la construction, ce qui lui confère sa personnalité propre. Le choix de l'éclairage et des tissus est bien entendu un élément central, mais nous utilisons également la musique et les parfums pour créer une ambiance particulière où nos hôtes se sentent accueillis et choyés. »

Baigné d'une douce lumière et décoré de machines de l'ancienne usine d'embouteillage et de photos retraçant le passé industriel du lieu, le hall paisible invite à la détente. C'est un savant mélange d'ancien et de neuf avec, de-ci de-là, un zeste futuriste. Le Kingfisher Bar, situé tout à côté de la réception, dégage une atmosphère

de cercle privé : fauteils douillets et enveloppants, couleurs douces et chaudes. Ses fenêtres cintrées, qui rappellent les arcs surplombant le bar, s'ouvrent sur le lac.

Huguette Martin, Head of Projects and Interior Design a souhaité que chaque chambre offre à ses hôtes le calme et la tranquillité qu'ils méritent, dans un cadre élégant et paisible. Les chambres 'Cosy' sont raffinées et classiques ; elles offrent une vue sur le parc et un espace généreux pour les personnes seules. Les chambres 'Charming' sont entièrement équipées pour les besoins professionnels ou le bien-être ; leurs couleurs chaudes et douces et leur vues reposantes se prêtent idéalement à des séjours plus longs. Les chambres 'Great' offrent un décor moderne et contemporain. Les textures, les détails et les couleurs ont été soigneusement pensés afin de créer un cadre à la fois audacieux et moderne, mais aussi paisible et intemporel.

Les quatre thèmes chromatiques – noir/acier, prune/framboise, cannelle/mandarine et chocolat/pistache procurent un effet apaisant sur leurs occupants. Les tissus, comme les couvre-lits « *tissés main* » et les tapis « *astrakan* » ont également été choisis pour leur texture. L'éclairage et les détails de finition créent une atmosphère intime, abondamment baignée de lumière, que l'on retrouve également dans les salles de bains équipées de baignoires avec jacuzzis et de fines mosaïques géométriques.

Les deux suites « *Exceptional* », avec vue sur le lac de Genval, font parfaitement honneur à leur nom. « Aujourd'hui, le luxe réside souvent dans les détails et dans l'agencement créatif des tissus, de l'espace et de la lumière, » continue Huguette Martin. « Dans ces suites, nous avons utilisé un élégant mobilier Java en bois sombre qui leur confèrent une ambiance exotique. Les salles de bains, lumineuses et vastes, sont pourvues de baignoires avec jacuzzi pouvant accueillir deux personnes ». Autant d'éléments qui suscitent un incomparable sentiment de bien-être, d'intimité et de confort.



Mens sana in corpore sano

Aujourd'hui, le Château du Lac revient aux sources avec une nouvelle réalisation raffinée signée Huguette Martin. Un concept total, bien maîtrisé en amont de la définition de l'identité et de la philosophie du spa. Tout commence par une ascension. Réelle et symbolique. Une énergie bienveillante conduit en douceur sur le toit du Château, sur les cimes promises de la plénitude.

Réception en bois précieux, lustre en dentelle de métal et gouttes cristallines, colonnades évasées en stucco vénitien, sol en tressage argenté et sourires éclairés. Les hôtes sont désormais au centre de toutes les attentions.

Spacieux lounge de convivialité, aux matières chaudes et lumineuses, minérales et végétales, métalliques et boisées, parfois scintillantes, toujours apaisantes. Cuir blanc moelleux et acier tonique des fauteuils et

canapés. Linéarité en wengé des tables et du Health Bar aux parois de métal martelé, lieu d'exquis breuvages de santé. Coup d'œil sur l'espace de coiffage et de maquillage lové derrière de larges parois vitrées. Le regard se prolonge et plonge dans un bleu intense et pailleté, toile de fond d'une surprenante muraille de schiste strié, écrin d'une rivière de galets immaculés. Le temps s'arrête, léger. Les statues reposent dans les alcôves, les fleurs s'alanguissent dans leur sphère de verre, les lianes se dressent dans la lumière de la nature environnante. La fluidité de l'espace, régi par la pratique ancestrale du Feng Shui, vous traverse. Une onde de paix s'installe en vous. Votre voyage sensoriel a déjà commencé...

www.martinshotels.com



Corps accord

Christine Bichaton

Un héritage culturel, éternellement précieux

Dans l'Olympe, jamais une telle beauté n'avait été admirée : sa peau était de la blancheur du lait, ses cheveux comme une rivière d'or liquide, ses yeux étincelaient comme des étoiles, ses formes étaient parfaites et elle exhalait un parfum suave de fleur...

Verrier génial de l'Art Déco, le style de René Lalique s'exprimait essentiellement par ce qui deviendra le célèbre contraste verre transparent - verre satiné. Le plus souvent géométriques, les lignes sont souvent adoucies de sculptures de conception très naturaliste. Il est celui qui réalisa la décoration de plusieurs wagons Pullman de l'Orient Express, et de la salle à manger de première classe du paquebot Le Normandie, celui qui conçut pour le palais du Prince Impérial japonais Asaka Yasuhiko, des portes de verre sculptées de déesses ailées, celui qui osa orner les luxueuses automobiles des Années Folles de mascottes de verre. Son imagination a produit une oeuvre immense et très diversifiée : coupes, vases, statuettes, flacons...

Édition Limitée Aphrodite

Elle a pour attributs le myrte, la rose, la pomme ou la grenade. Des animaux de nature ardente ou prolifique. Elle porte le ceste, une ceinture magique, cadeau de mariage de Zeus, qu'elle prête parfois à Héra pour raviver l'amour de son époux volage. Elle entraîne à sa

suite Eros, les Nymphes, les Heures, les Charites, les Tritons, les Néréides et des personnages allégoriques comme Peitho (la Persuasion), Pothos ou Himéros (le Désir)...

Bénie des dieux grecs, Aphrodite est la déesse de la beauté. Fruit des amours de Zeus et Dioné. « *Née de l'écume* », femme de passions aux liaisons tumultueuses, Aphrodite représente l'amour, qu'il soit charnel ou chaste et spirituel.

Aphrodite est le plus souvent représentée nue et entourée d'eau. Déesse aux cheveux longs, au corps sublime et à la peau laiteuse, elle est magnifiée dans cette édition 2009 du parfum Lalique. Offerte dans une position d'abandon à l'érotisme latent, elle est nymphe et déesse en cristal givré. Pose lascive habillant un flacon en forme de galet, tactile. Un lit de roses s'est transformé en chevelure ondoyante.

Corps de rêve, courbes sensuelles dessinent Aphrodite, héroïne d'une beauté incontestée et prouesse technique des artisans qui ont travaillé le polissage pour accentuer la sensualité des courbes.



Pour cette déesse de l'amour, un parfum tout en sensualité. Floral et musqué, le parfum « *Lalique de Lalique* » est la quintessence d'une féminité affirmée, absolue. Un bouquet de fleurs exquises où se mêlent rose et jasmin puis giroflée et iris. Le cœur joue les notes fruitées de feuilles de cassis, mûre sauvage et poire pour une joyeuse touche de gourmandise. Dans le fond, langueur et sensualité de bois précieux, santal de Mysore, suave vanille et musc blanc...

Les Flacons Collection

Pour les Éditions Limitées 2009, les Parfums Lalique ont choisi une double évocation du corps avec des flacons figuratifs pour la femme et plus graphiques pour l'homme. Les prouesses techniques des artisans se découvrent dans le détail du travail du cristal dépoli. Le corps est source d'inspiration inépuisable chez Lalique avec notamment des femmes suggérant une féminité absolue dans un délice de vagues sensuelles. Cette féminité s'esquisse sous les traits d'une évocation de la déesse de l'amour, de la beauté : Aphrodite. Pour elle, un flacon aux courbes voluptueuses.



La masculinité s'affiche dans la pratique du sport, la mise en valeur de l'action, de l'effort. Pour lui, deux corps aux muscles sculptés dans le verre.

Dans les années vingt une frise réalisée par Lalique magnifiait déjà des athlètes prêts pour la lutte. Puisant sa source dans Antiquité où le corps est roi, la sculpture oublie ici le marbre et découvre la richesse du travail des maîtres verriers de la Maison.

www.lalique.com

MADE IN LUXE

Numéro 100 % Féérique





Il était une fois...

Christine Bichaton

Quand les fées se penchent sur le berceau des créateurs

Ils ont ce petit plus que les autres n'ont pas. Une tendre marraine, une grand-mère conteuse, une enfance hors du commun. Pour entrer dans leur univers, une seule solution, Abracadabra !

Dans un monde un peu sombre qui ne demande qu'à être réenchanté voilà qu'autour du conte et du merveilleux se presse tout un petit monde de designers, créateurs, artistes rompus à l'exercice de la magie.

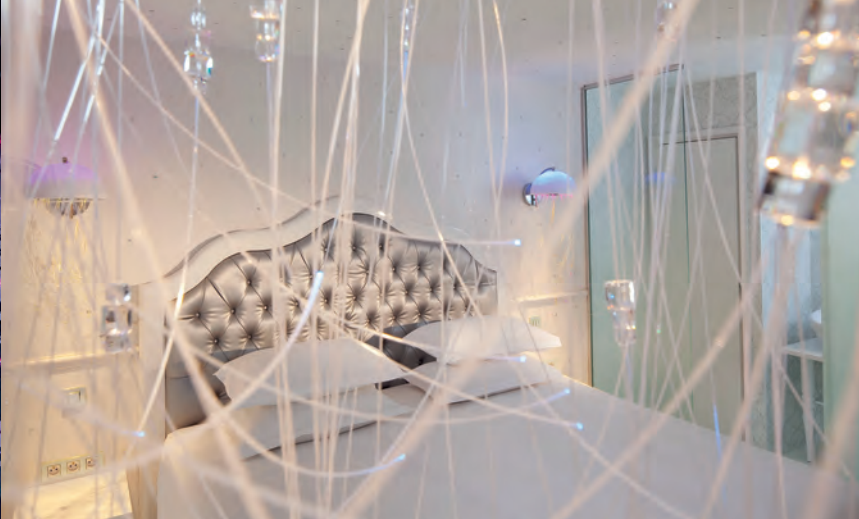
Cela commence toujours de la même façon : Il était une fois... Et c'est Rosalie Varda qui nous ouvre les portes du rêve avec un livre conçu comme une promenade ludique autour de Peau d'Âne. L'ouvrage, qui vient de paraître aux Editions de La Martinière restitue toute la magie et la féerie du film. Chacun des chapitres s'ouvre sur une couleur différente, évidemment les couleurs emblématiques des contes de fées, l'argent et l'or, mais aussi le fameux bleu, le rouge...

Le monde enchanté de Stella Cadente

Il n'y avait qu'un pas entre les contes de fées et la créatrice. Mode, parfum, déco, tout ce qu'elle touche ensorcelle.

« C'est mon univers, mon ton de référence, particulièrement Peau d'Âne dont la bande originale de Jacques Demy était la musique d'attente de mon répondeur ! J'ai découvert Rosalie Varda en regardant les bonus du film et surprise ! Elle portait une de mes jupes. La rencontre était écrite et nous avons collaboré... »

Stella dit non à la mondialisation, à la standardisation, ce qu'elle veut ? Réenchanter le quotidien, introduire l'onirisme, se poser la question « Qu'est ce que c'est la



couleur du temps ? ». Tout cet univers la fascine, sans doute grâce à une grand-mère polonaise qui lui racontait les histoires les plus fantastiques, magiques : Pierre et le Loup, Alice au Pays des Merveilles, Hansel et Gretel, Cendrillon... « *J'aime aussi le dramatique et les larmes des contes, voilà leur vraie vertu, ce n'est pas du Disney ! Peau d'Âne c'est tout de même l'histoire d'une fille qui se protège du désir de son père. Les contes montrent aussi ce que c'est de faire partie de la vie.* »

C'est sur l'Hôtel Original, Boulevard Beaumarchais à Paris que Stella a posé sa baguette magique il y a trois ans. Magique... Poétique... Chic... Fantastique... Onirique... Les qualificatifs ne manquent pas pour définir ce lieu unique et hors du temps. Imaginées une à une par la créatrice, ses 38 chambres sont une invitation permanente à la rêverie et à l'évasion. Un univers surprenant, intime et mystérieux...

Les chambres ont pour noms Reine de Cristal, inspirée par le conte d'Andersen, Joker, graphique comme un jeu de cartes, Forêt Enchantée Bleue, mystérieuse et rassurante, Aux Merveilles, empruntée à l'univers de Lewis Carroll ...

Attardons-nous sur les chambres Or et Argent, nées du souvenir de Stella Cadente des robes couleurs de Lune et de Soleil de Peau d'Âne. Le décor OR s'ouvre ainsi tel un écrin précieux dont certains murs ont été recouverts de feuilles d'or qu'un jeu de lumière unique vient sublimer. Ce doré omniprésent évoquera à certains les pierres des immeubles haussmanniens quand d'autres y verront un cocon luxueux propice à la rêverie...

L'autre chambre monochrome inspirée de la tenue couleur de Lune de Peau d'Âne offre un décor tout aussi enveloppant grâce à un dégradé de teintes argentées. Le mariage des matières, des symboles et des lumières donne naissance à un univers doux et épuré laissant à chacun la fantaisie de laisser libre court à son imagination...

Peau d'Âne, raconté par Van Cleef & Arpels

Dans la quiétude d'un château enchanté, grandit une princesse, née de l'amour sincère du roi et de la reine. Alors que l'enfant devenait jeune fille, ces temps de paix et d'insouciance furent troublés par le décès de la reine, plongeant le roi dans une étrange folie. Seule face à son destin, la princesse sollicita l'aide de sa chère marraine, la fée des Lilas qui, veillant à sa protection, l'incita à fuir le château.

La jeune fille dissimula alors dans une cassette ses biens les plus précieux : un miroir, ses bijoux et ses robes favorites, offertes par son père. La première, d'un bleu céleste rehaussé de nuages, semblait traduire l'impalpable Couleur du Temps. La deuxième, aux tonalités nocturnes, revêtait d'admirables reflets Couleur de Lune, tandis que la troisième, brodée de lumière, se parait de la Couleur du Soleil.

Le Clip Robe Couleur du Soleil griffé Van Cleef & Arpels est taillé dans un « *superbe tissu d'or et de diamants* ». La Robe Couleur du Soleil illustre le thème de la couture, interprété par la Maison depuis plus d'un siècle. Ici, tourmalines, saphirs et diamants jaunes se mêlent, créant un subtil dégradé qui égale

Baccarat, l'Horloge Soleil

Parmi les pièces maîtresses signées par Georges Chevalier (1894-1987), Directeur Artistique de Baccarat des années folles jusqu'aux années soixante dix, l'Horloge Soleil renaît aujourd'hui, dans l'éclat d'une réédition qui la consacre star de l'année 2014. Un soleil de cristal massif dont les rayons nous projettent dans un univers féerique. Daté de 1948, et reprenant le motif du Roi Soleil ornant les grilles du château de Versailles, cet astre aux seize branches fut exposé à New York à l'occasion de l'ouverture de la première boutique Baccarat aux Etats-Unis la même année. Son plus célèbre acquéreur ne fut autre qu'Arthur Miller qui le choisit pour décorer l'appartement qu'il partageait avec son épouse Marilyn Monroe à Manhattan. Une pièce d'exception qui poursuit aujourd'hui son lumineux destin et incarne à jamais la quintessence du savoir-faire de Baccarat.



« du Soleil la clarté la plus pure ». L'étoffe précieuse, admirable par son mouvement ondoyant, laisse apparaître la silhouette de la princesse, sculptée en cire puis fondue dans l'or avant de revêtir ses habits de lumière. Tenant d'une main son miroir en diamant taille ovale, Peau d'Âne peut ainsi admirer sa toilette la plus noble, dans laquelle elle éblouira le prince charmant.

Elie Saab et Christian Louboutin, les magiciens

Elie Saab ne se contente pas de créer des robes fastueuses, il exauce le rêve des femmes, il incarne leur rêve de petite fille – absolu et universel – d'être princesse parmi les femmes. Qu'il s'agisse de la mariée le jour de son mariage, de la princesse lors d'une soirée de prestige ou de la célébrité sur le tapis rouge. Faites pour briller et faire briller, ses robes ont l'étoffe de moments d'exception dont on se souvient toute sa vie. Paris, ville lumière, influence la collection 2014-2015 du créateur. Les tons de la palette de la collection rappellent les facettes et reflets prismatiques des lustres en cristal. Les impressions feuillages et motifs floraux sont inspirés par les arabesques de peintures murales majestueuses, le vent fraye son chemin à travers les robes de gaze. Tulle et dentelle fragiles sont trempées de paillettes et de fils de soie, la broderie miroite.

Chaque millimètre de tissu est orné tout en conservant une exquise délicatesse. Les perles jouent le pointillisme sur soie tandis que les robes en micro paillettes font office de chefs-d'œuvre. Les couleurs lumineuses et subtiles se fondent les unes aux autres avec effervescence : Glacier Bleu, Indigo et Eau du Nil, tout contre Nimbe Blanc et Onyx.

Les accessoires sont précieux, leurs matériaux somptueux. Minaudière sacs à main et bijoux fleurs en trois dimensions. On rêve...

Il existe, paraît-il, un homme capable de transformer l'attitude des femmes par le simple biais de son talent... Un homme qui, par cette aptitude à appréhender le sexe féminin, réussit à transmettre du plaisir par l'unique évocation de son nom. Un chausseur. Un magicien, Christian Louboutin.

Le créateur a déjà joué les bottiers charmants pour Cendrillon avec une édition limitée du soulier de vair ayant le pouvoir de créer assurance, beauté et amour. Pour cette réinterprétation de la plus emblématique des chaussures, le créateur explique qu'il s'est « laissé guider par les mots, au fil des pages du conte. » Cendrillon est certes une icône de la beauté, de la grâce et de l'amour féerique, mais elle personnifie également l'univers du soulier.

Avec leur allure ultra glamour, les escarpins Pigalle Folies Strass de la nouvelle collection évoquent une féminité insolente et très assumée. Vertigineux, le talon promet des envolées de style à celles qui se hissent dessus. Avec leur décolleté plongeant, leur bout pointu, leur cambrure très prononcée et leur dégradé de strass, ils magnifient le pied et alimentent tous les fantasmes. Un modèle incontournable dont les cendrillons urbaines ne sont pas prêtes de se lasser.



*“ Voici, poursuit-elle, une grande cassette
Où nous mettrons tous vos habits,
Votre miroir, votre toilette,
Je vous donne encore ma Baguette ;
La cassette suivra votre même chemin
Toujours sous la Terre cachée ;
Et lorsque vous voudrez l'ouvrir,
À peine mon bâton de la Terre aura touchée
Qu'aussitôt à vos yeux elle viendra s'offrir. „**

Van Cleef & Arpels et le Merveilleux

Christine Bichaton

Si les bijoux m'étaient contés

Une princesse, une fée, une fuite dans la forêt, une rencontre avec un prince... La Maison offre une interprétation inédite du conte de Charles Perrault avec une nouvelle collection de Haute Joaillerie : « *Peau d'Âne raconté par Van Cleef & Arpels* ».

Sensible depuis ses origines à la poésie du merveilleux, la Maison lui offre une gracieuse expression à partir des années 1940 avec la création des clips fées. Reconnaisables, tout comme les ballerines, à leur visage en diamant taille rose, ces figures féminines séduisent bientôt les collectionneurs par leur silhouette ailée, symbole de joie et d'espoir. Dotées d'une baguette magique ou encore d'une coiffe de pierres précieuses, elles accompagnent Van Cleef & Arpels de leur présence bienveillante et font désormais figure de véritable signature. À travers les décennies, la Maison perpétue cet art de l'enchantement grâce à des créations suscitant à la fois le rêve et l'émerveillement. Sous le charme de contes et légendes, elle convie ainsi licornes, dragons et phénix au sein de son univers et puise dans des récits imaginaires l'inspiration de collections inédites. Après avoir rendu hommage au mythe de l'Atlantide ou au Songe d'une Nuit d'Été de Shakespeare, Van Cleef & Arpels célèbre aujourd'hui la féerie du conte Peau d'Âne, à travers une nouvelle histoire en bijoux.

Clip Baguette magique

Autour d'un saphir violet de 3,64 carats, diamants et saphirs de couleur s'épanouissent en un halo lumineux, évoquant la magie des contes. Dans la lignée des clips fées créés par Van Cleef & Arpels à partir des années 1940, cette pièce rend hommage à la marraine de Peau d'Âne, la Fée des Lilas, confiant sa baguette magique à sa jeune protégée. Durant son séjour dans la forêt, celle-ci peut ainsi faire apparaître la cassette abritant ses atours de princesse. La signification de l'objet est ici soulignée par le choix des pierres : si le rose et le violet font écho aux couleurs de la marraine, les diamants sertis en étoile illustrent ses pouvoirs protecteurs.

Charles Perrault n'a utilisé la baguette que dans trois de ses contes : Peau d'Âne où elle apparaît pour la première fois, La Belle au bois dormant et Cendrillon. Seule la fée marraine l'utilise, au bénéfice exclusif de sa filleule et protégée. Si elle ne modifie pas les êtres, elle

contrevient aux lois fondamentales de la physique et de la biologie. La cassette de Peau d'Âne circule ainsi sous la terre et apparaît à la demande...

La magie des pierres

Afin d'exprimer sa vision joaillière du conte, Van Cleef & Arpels met une nouvelle fois à profit son expertise des gemmes, sans cesse perpétuée depuis l'origine de la Maison. Diamants, pierres fines et dures, perles et corail... Cette incroyable palette lui permet de refléter l'éventail des sentiments autant que les différentes atmosphères du récit. L'amour, suggéré à travers l'intensité d'un rubis ou d'un saphir rose de plus de 28 carats, s'incarne également dans le vert de l'émeraude, symbolisant la romance entre le prince et la princesse.

Se distinguant par leur pureté, l'intensité de leur teinte ou encore leur taille ancienne au charme singulier, les Pierres de Caractère minutieusement choisies par les gemmologues de Van Cleef & Arpels transmettent ainsi l'émotion propre à chaque pièce.

La quête de pierres exceptionnelles, dotées d'un supplément d'âme, se double d'une attention particulière accordée aux associations de matières. Délicates, audacieuses ou contrastées, elles suggèrent au gré des créations l'enchantement du château où a grandi Peau d'Âne, le refuge protecteur offert par la forêt ou encore les fastes de la cérémonie de mariage.

Caractéristique de la Maison, ce langage de la couleur trouve une de ses plus subtiles expressions dans les trois clips dédiés aux robes de Peau d'Âne. Messagers de l'insaisissable, saphirs, tourmalines, turquoises, grenats ou spinelles traduisent alors les nuances du Temps, de la Lune ou du Soleil en d'éblouissantes harmonies.

**Extraits de Peau d'Âne, issus des Contes de Perrault*

© Van Cleef & Arpels 2014. Tous les bijoux ne sont pas présentés à taille réelle. Pierres de Caractère est une marque de Van Cleef & Arpels.